

# บทที่ 1 ส่วนนำ

## 1.1 หลักการและเหตุผล

ตามมติคณะรัฐมนตรี เมื่อวันที่ 28 มิถุนายน 2548 ได้เห็นชอบให้สำนักงานคณะกรรมการพัฒนาระบบราชการ (ก.พ.ร.) นำเกณฑ์คุณภาพการบริหารจัดการภาครัฐ (PMQA) มาใช้เพื่อผลักดันให้หน่วยงานภาครัฐ มีการปรับปรุงการทำงาน ยกกระตือรือร้นการบริหารจัดการอย่างต่อเนื่อง และกำหนดเป็นตัวชี้วัดระดับความสำเร็จของการพัฒนาคุณภาพการบริหารจัดการภาครัฐ (PMQA) โดยนำเครื่องมือทางการบริหารต่าง ๆ มาผนวกไว้ในประเด็นการประเมินตามเกณฑ์ PMQA ในหมวดต่างๆ ที่เกี่ยวข้อง สำหรับ หมวด 2 การวางแผนเชิงยุทธศาสตร์ SP 7 กำหนดให้ส่วนราชการต้องมีการวิเคราะห์และจัดทำแผนบริหารความเสี่ยงตามมาตรฐาน COSO เพื่อเตรียมการรองรับการเปลี่ยนแปลงที่อาจเกิดขึ้นจากการดำเนินแผนงาน/โครงการที่สำคัญซึ่งต้องครอบคลุมความเสี่ยงด้านธรรมาภิบาล

ดังนั้น เพื่อให้สำนักงานวิทยาเขตจักรพงษ์ภูวนารถมีการดำเนินการตามกระบวนการบริหารความเสี่ยงตามมาตรฐาน COSO จึงได้แต่งตั้งคณะกรรมการบริหารความเสี่ยงของสำนักงานวิทยาเขตจักรพงษ์ภูวนารถตามคำสั่งที่ 245/2562 ลงวันที่ 28 ตุลาคม 2562 เพื่อดำเนินการวิเคราะห์และจัดทำแผนบริหารความเสี่ยง กำหนดมาตรการจัดการความเสี่ยง การติดตาม ประเมินผลและรายงานผลการบริหารความเสี่ยง รวมทั้งกำหนดแนวทาง ข้อเสนอแนะในการปรับปรุงแผนบริหารความเสี่ยง

## 1.2 โครงสร้างการบริหารความเสี่ยงของสำนักงานวิทยาเขตจักรพงษ์ภูวนารถ

สำนักงานวิทยาเขตจักรพงษ์ภูวนารถ กำหนดการบริหารความเสี่ยงทั่วทั้งองค์กรไว้ 2 ระดับ คือ

- 1) ระดับสำนักงานวิทยาเขตจักรพงษ์ภูวนารถ รับผิดชอบโดยคณะกรรมการบริหารความเสี่ยงของสำนักงานวิทยาเขตจักรพงษ์ภูวนารถ ตามคำสั่งที่ 245/2562 ลงวันที่ 28 ตุลาคม 2562
- 2) ระดับงานและแผนก รับผิดชอบโดยคณะกรรมการบริหารความเสี่ยงของงานและแผนก ภายใต้การกำกับดูแลของผู้อำนวยการสำนักงานวิทยาเขตจักรพงษ์ภูวนารถ และหัวหน้างาน

## 1.3 นโยบายบริหารความเสี่ยงของสำนักงานวิทยาเขตจักรพงษ์ภูวนารถ

- 1) ให้มีการบริหารความเสี่ยงแบบบูรณาการ โดยมีการจัดการอย่างเป็นระบบและต่อเนื่อง
- 2) ให้มีการกำหนดกระบวนการของการบริหารความเสี่ยงที่เป็นระบบมาตรฐานเดียวกัน
- 3) ให้มีการติดตามประเมินผลการบริหารความเสี่ยงที่มีการทบทวนและปรับปรุงอย่างสม่ำเสมอ
- 4) ให้มีการนำเทคโนโลยีสารสนเทศมาใช้ในการจัดการที่ดี
- 5) ให้มีการบริหารความเสี่ยงเป็นส่วนหนึ่งของการดำเนินงานตามปกติ

#### 1.4 วัตถุประสงค์ของแผนบริหารความเสี่ยง

- 1) เพื่อใช้เป็นเครื่องมือในการบริหารความเสี่ยงในหน่วยงานทุกระดับของสำนักงานวิทยาเขตจักรพงษ์ภูวนารอด
- 2) เพื่อเป็นเครื่องมือในการสื่อสารและสร้างความเข้าใจ ตลอดจนเชื่อมโยงการบริหารความเสี่ยงกับแผนกลยุทธ์ของสำนักงานวิทยาเขตจักรพงษ์ภูวนารอด
- 3) เพื่อให้สำนักงานวิทยาเขตจักรพงษ์ภูวนารอดสามารถลดมูลเหตุของโอกาสที่จะเกิดความเสียหาย และลดขนาดของความเสี่ยงที่จะเกิดขึ้นในอนาคตให้อยู่ในระดับความเสี่ยงที่ยอมรับได้ ควบคุมได้ และตรวจสอบได้
- 4) เพื่อให้สำนักงานวิทยาเขตจักรพงษ์ภูวนารอดมีผลการดำเนินงานบรรลุความสำเร็จตามประเด็นยุทธศาสตร์ที่กำหนดไว้

#### 1.5 ลักษณะพื้นฐานของสำนักงานวิทยาเขตจักรพงษ์ภูวนารอด

สำนักงานวิทยาเขตจักรพงษ์ภูวนารอด เป็นหน่วยงานที่จัดตั้งขึ้นภายในของมหาวิทยาลัยเทคโนโลยีราชมงคลตะวันออก มีสถานะเทียบเท่าส่วนราชการตามมาตรา 8 (2) แห่งพระราชบัญญัติมหาวิทยาลัยเทคโนโลยีราชมงคล พ.ศ. 2548 มีภารกิจเพื่อเป็นหน่วยงานกลางในการสนับสนุนการจัดการศึกษา ให้กับคณะบริหารธุรกิจและเทคโนโลยีสารสนเทศ และคณะศิลปศาสตร์ โดยแบ่งโครงการสร้างออกเป็น 8 หน่วยงาน ประกอบด้วย 1) งานนโยบายและแผน 2) งานคลัง 3) บริหารงานทั่วไป 4) งานวิทยบริการและเทคโนโลยีสารสนเทศ 5) งานพัฒนานักศึกษา 6) งานกิจการพิเศษ 7) งานบริหารงานบุคคล 8) งานส่งเสริมวิชาการและงานทะเบียน ซึ่งสอดคล้องกับหน่วยงานกลางของมหาวิทยาลัย และมีการดำเนินการตามระบบประกันคุณภาพภายในที่มหาวิทยาลัยกำหนดขึ้น เพื่อให้การดำเนินงานของสำนักงานวิทยาเขตจักรพงษ์ภูวนารอด มีคุณภาพและพัฒนาอย่างต่อเนื่องตลอดจนเป็นหลักประกันผลการให้บริการแก่ผู้มีส่วนได้เสีย

##### วิสัยทัศน์ (Vision)

“เป็นหน่วยงานที่ให้บริการอย่างมืออาชีพ ด้วยเทคโนโลยีที่ทันสมัย”

##### พันธกิจ (Missions)

1. สนับสนุนระบบการบริหารจัดการให้มีศักยภาพ ประสิทธิภาพตามหลักธรรมาภิบาล
2. ส่งเสริมและสนับสนุนการจัดกิจกรรมเพื่อพัฒนาทักษะนักศึกษา
3. ส่งเสริมและสนับสนุนการสืบสานทำนุบำรุงศาสนา ศิลปวัฒนธรรม ประเพณี

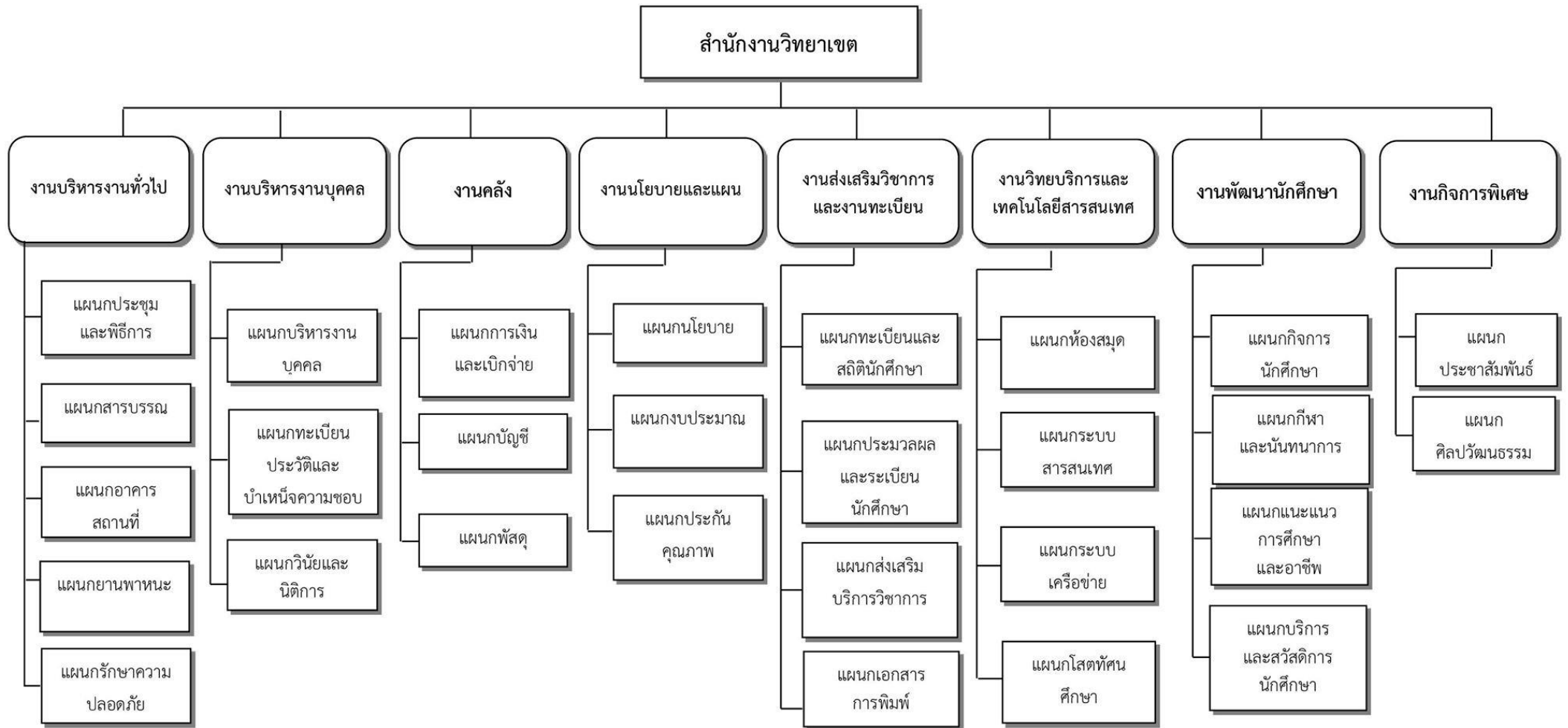
##### ประเด็นยุทธศาสตร์ของสำนักงานวิทยาเขตจักรพงษ์ภูวนารอด

ประเด็นยุทธศาสตร์ที่ 1 พัฒนาระบบการบริหารจัดการให้มีศักยภาพและประสิทธิภาพด้วยหลักธรรมาภิบาล

ประเด็นยุทธศาสตร์ที่ 2 พัฒนาศักยภาพและทักษะของนักศึกษาเพื่อให้เป็นบัณฑิตนักปฏิบัติ

ประเด็นยุทธศาสตร์ที่ 3 ส่งเสริมและสนับสนุนการสืบสานทำนุบำรุงศาสนา ศิลปวัฒนธรรม ประเพณี

โครงสร้างของสำนักงานวิทยาเขต  
มหาวิทยาลัยเทคโนโลยีราชมงคลตะวันออก วิทยาเขตจักรพงษ์ภูวนารถ



## บทที่ 2 กระบวนการบริหารความเสี่ยง

### 2.1 ความหมายของการบริหารความเสี่ยง

1) ความเสี่ยง (Risk) คือ เหตุการณ์หรือการกระทำใดๆ ที่อาจเกิดขึ้นภายใต้สถานการณ์ที่ไม่แน่นอน และจะส่งผลกระทบต่อหรือสร้างความเสียหาย (ทั้งที่เป็นตัวเงินและไม่เป็นตัวเงิน) หรือก่อให้เกิดความล้มเหลว หรือลดโอกาสที่จะบรรลุเป้าหมายตามภารกิจหลักที่กำหนดในกฎหมายจัดตั้งส่วนราชการ และเป้าหมายตามแผนปฏิบัติการประจำปี

2) ปัจจัยเสี่ยง (Risk Factor) หมายถึง ต้นเหตุ หรือสาเหตุที่มาของความเสี่ยง ที่จะทำให้เกิดไม่บรรลุวัตถุประสงค์ที่กำหนดไว้ โดยต้องระบุได้ด้วยว่าเหตุการณ์นั้นจะเกิดที่ไหน เมื่อใด และเกิดขึ้นได้อย่างไร และทำไม ทั้งนี้สาเหตุของความเสี่ยงที่ระบุควรเป็นสาเหตุที่แท้จริง เพื่อจะได้วิเคราะห์และกำหนดมาตรการลดความเสี่ยงในภายหลังได้อย่างถูกต้อง

3) กระบวนการบริหารความเสี่ยง (Risk Management Process) เป็นกระบวนการที่ใช้ในการระบุ วิเคราะห์ ประเมิน และจัดระดับความเสี่ยงที่มีผลกระทบต่อการบรรลุวัตถุประสงค์ของกระบวนการทำงานของหน่วยงานหรือขององค์กร รวมทั้งการบริหาร/จัดการความเสี่ยงโดยกำหนดแนวทางการควบคุมเพื่อป้องกันหรือลดความเสี่ยงให้อยู่ในระดับที่ยอมรับได้ ซึ่งกระบวนการดังกล่าวนี้จะสำเร็จได้ ต้องมีการสื่อสารให้คนในองค์กรมีความรู้ ความเข้าใจในเรื่องการบริหารความเสี่ยงในทิศทางเดียวกัน ตลอดจนควรมีการจัดทำระบบสารสนเทศ เพื่อใช้ในการวิเคราะห์ประเมินความเสี่ยง

4) การประเมินความเสี่ยง (Risk Assessment) หมายถึง กระบวนการที่ใช้ในการระบุ วิเคราะห์ ความเสี่ยง และจัดลำดับความเสี่ยง โดยประเมินจากโอกาสที่จะเกิด (Likelihood) และผลกระทบต่อ

โอกาสที่จะเกิด (Likelihood) หมายถึง ความถี่หรือโอกาสที่จะเกิดความเสี่ยง

ผลกระทบต่อ (Impact) หมายถึง ขนาดของความรุนแรงของความเสียหายที่จะเกิดขึ้นหากเกิดเหตุการณ์ความเสี่ยง

5) การบริหารความเสี่ยง/การจัดการความเสี่ยง (Risk Management) หมายถึง กระบวนการที่ใช้ในการบริหารจัดการให้อุบัติการณ์ที่จะเกิดความเสี่ยงลดลง หรือผลกระทบต่อความเสียหายจากเหตุการณ์ความเสี่ยงลดลงอยู่ในระดับที่องค์กรยอมรับได้ ซึ่งจัดการความเสี่ยงมีหลายวิธีดังนี้

(1) การยอมรับความเสี่ยง (Risk Acceptance) เป็นการยอมรับความเสี่ยงที่เกิดขึ้น เนื่องจากไม่คุ้มค่าในการจัดการควบคุมหรือป้องกันความเสี่ยง

(2) การลด/การควบคุมความเสี่ยง (Risk Reduction) เป็นการปรับปรุงระบบการทำงานหรือการออกแบบวิธีการทำงานใหม่ เพื่อลดโอกาสที่จะเกิด หรือลดผลกระทบต่อให้อยู่ในระดับที่องค์กรยอมรับได้

(3) การกระจายความเสี่ยง หรือการโอนความเสี่ยง (Risk Sharing) เป็นการกระจายหรือถ่ายโอนความเสี่ยงให้ผู้อื่นช่วยแบ่งเบาความรับผิดชอบไป เช่น การทำประกัน การใช้บริการจากภายนอก (Outsource)

(4) การหลีกเลี่ยงความเสี่ยง (Risk Avoidance) เป็นการจัดการความเสี่ยงที่อยู่ในระดับสูงมาก และหน่วยงานไม่อาจยอมรับได้ จึงต้องตัดสินใจยกเลิกโครงการ/กิจกรรมนั้นไป

6) **ระดับของความเสียหาย (Degree of Risk)** หมายถึง สถานะของความเสียหายที่ได้จากการประเมินโอกาสและผลกระทบของแต่ละปัจจัยเสี่ยง แบ่งเป็น 4 ระดับ คือ สูงมาก สูง ปานกลาง และน้อย

7) **การควบคุม (Control)** หมายถึง นโยบาย แนวทาง หรือขั้นตอนปฏิบัติต่างๆ ซึ่งกระทำเพื่อลดความเสี่ยง และทำให้การดำเนินการบรรลุวัตถุประสงค์ แบ่งได้ 4 ประเภท คือ

(1) การควบคุมเพื่อการป้องกัน (Preventive Control) เป็นวิธีการควบคุมที่กำหนดขึ้นเพื่อป้องกันไม่ให้เกิดความเสียหายและข้อผิดพลาดตั้งแต่แรก เช่น การอนุมัติ การจัดโครงสร้างองค์กร การแบ่งแยกหน้าที่ การควบคุมการเข้าถึงเอกสาร ข้อมูล ทรัพย์สิน ฯลฯ

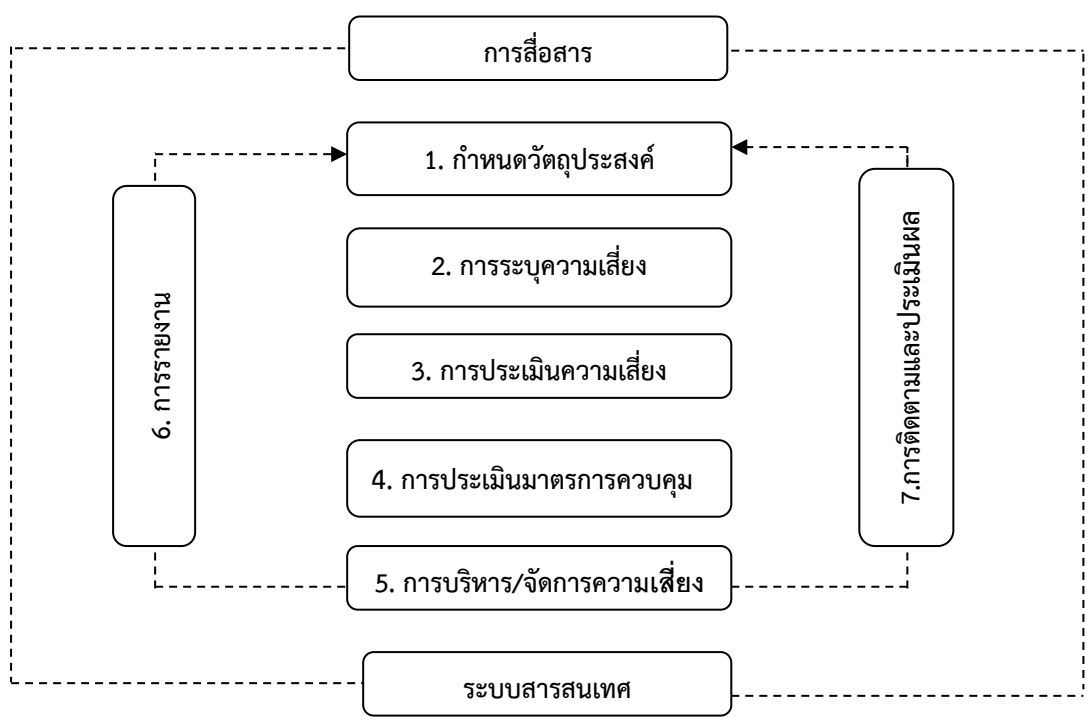
(2) การควบคุมเพื่อให้ตรวจพบ (Detective Control) เป็นวิธีการควบคุมที่กำหนดขึ้นเพื่อค้นพบข้อผิดพลาดที่เกิดขึ้นแล้ว เช่น การสอบทาน การวิเคราะห์ การตรวจนับ การรายงานข้อบกพร่อง ฯลฯ

(3) การควบคุมโดยการชี้แนะ (Directive Control) เป็นวิธีการควบคุมที่ส่งเสริมหรือกระตุ้นให้เกิดความสำเร็จตามวัตถุประสงค์ที่ต้องการ เช่น การให้รางวัลแก่ผู้มีผลงานดี ฯลฯ

(4) การควบคุมเพื่อการแก้ไข (Corrective Control) เป็นวิธีการควบคุมที่กำหนดขึ้นเพื่อแก้ไขข้อผิดพลาดที่เกิดขึ้นให้ถูกต้อง หรือเพื่อหาวิธีการแก้ไขไม่ให้เกิดข้อผิดพลาดซ้ำอีกในอนาคต เช่น การจัดเตรียมเครื่องมือดับเพลิงเพื่อช่วยลดความรุนแรงของความเสียหายให้น้อยลงหากเกิดไฟไหม้

## 2.2 กระบวนการบริหารความเสี่ยงของสำนักงานวิทยาเขตจักรพงษ์ภูวนารถ

สำนักงานวิทยาเขตจักรพงษ์ภูวนารถมีกระบวนการและขั้นตอนการบริหารความเสี่ยง ประกอบด้วย 7 ขั้นตอนตามแผนผัง ดังนี้



## การกำหนดเป้าหมาย/วัตถุประสงค์

การกำหนดเป้าหมายในการดำเนินงาน หรือสิ่งที่ต้องการให้บรรลุผลสำเร็จจากการดำเนินงานในทุกระดับกิจกรรม โดยกำหนดให้มีความสอดคล้องและเป็นไปในทิศทางเดียวกัน เพื่อให้เกิดการบรรลุวัตถุประสงค์ในระดับภาพรวมของสำนักงานวิทยาเขตจักรพงษ์ภูวนารถ

### (1) วัตถุประสงค์ระดับสำนักงานวิทยาเขตจักรพงษ์ภูวนารถ

เป็นวัตถุประสงค์ของการดำเนินการในภาพรวมของสำนักงานวิทยาเขตจักรพงษ์ภูวนารถ โดยให้มีความสอดคล้องกับวิสัยทัศน์พันธกิจ และทิศทางการดำเนินงานตามที่ได้ระบุไว้ในแผนกลยุทธ์สำนักงานวิทยาเขตจักรพงษ์ภูวนารถ แผนปฏิบัติการประจำปี 2563

### (2) วัตถุประสงค์ระดับงาน/แผนก หรือ โครงการ/กิจกรรม

เป็นวัตถุประสงค์ของการดำเนินงานในระดับของงาน/แผนก หรือ โครงการ/กิจกรรมโดยให้มีความสอดคล้องกับภารกิจของงาน/แผนก หรือวัตถุประสงค์ของแต่ละโครงการ/กิจกรรม ซึ่งต้องมีความสอดคล้องและสนับสนุนกับวัตถุประสงค์ในการดำเนินงานในระดับภาพรวมของสำนักงานวิทยาเขตจักรพงษ์ภูวนารถ

### (3) วัตถุประสงค์ระดับกระบวนการ

เป็นวัตถุประสงค์ของแต่ละขั้นตอนหลักที่ตอบสนองให้การดำเนินงานของแต่ละโครงการ/กิจกรรม บรรลุตามวัตถุประสงค์ที่กำหนดไว้

สำนักงานวิทยาเขตจักรพงษ์ภูวนารถกำหนดเป้าหมาย/วัตถุประสงค์ โดยใช้หลัก SMART (ชัดเจน-วัด-ปฏิบัติ-สม-เวลา) ได้แก่

Specific	:	มีการกำหนดเป้าหมายที่ชัดเจน
Measurable	:	สามารถวัดผลหรือประเมินผลได้
Achievable	:	สามารถปฏิบัติให้บรรลุผลได้
Reasonable	:	สมเหตุสมผล มีความเป็นไปได้
Time constrained	:	มีกรอบเวลาที่ชัดเจนและเหมาะสม

## การระบุความเสี่ยงและปัจจัยเสี่ยง

ค้นหาและระบุความเสี่ยงที่อาจส่งผลให้การดำเนินงานไม่บรรลุผลสำเร็จตามวัตถุประสงค์ที่กำหนดไว้ จากนั้นระบุปัจจัยเสี่ยงซึ่งก็คือสาเหตุที่ทำให้เกิดความเสี่ยงแนวทางในการระบุความเสี่ยง

### แนวทางการระบุปัจจัยเสี่ยง

- (1) พิจารณาถึงผลที่เกิดจะขึ้นจากความเสี่ยง
- (2) พิจารณาเหตุการณ์ที่อาจเกิดขึ้นได้ในทางที่ตรงกันข้ามกับวัตถุประสงค์ เช่น
  - Strategic : S ความเสี่ยงเชิงยุทธศาสตร์ “โครงการ/กิจกรรม ไม่บรรลุเป้าหมายตัวชี้วัดตามแผนยุทธศาสตร์”
  - Operations : O ความเสี่ยงด้านการดำเนินงาน “กระบวนการไม่มีประสิทธิภาพ/ประสิทธิผล
  - Reporting หรือ Financial : R (F) ความเสี่ยงด้านความไม่ครบถ้วนถูกต้องของข้อมูลการเงินและอื่นๆ
  - Compliance : C ความเสี่ยงด้านการไม่ปฏิบัติตามกฎหมาย กฎระเบียบ ข้อบังคับ

(3) นำหลักธรรมาภิบาล 10 ประการ ได้แก่ ประสิทธิภาพ ประสิทธิภาพ การมีส่วนร่วม ความโปร่งใส การตอบสนอง ภาวะรับผิดชอบ นิติธรรม การกระจายอำนาจ มุ่งเน้นฉันทามติ และความเสมอภาค

(4) พิจารณาปัจจัยเสี่ยงทั้งภายในและภายนอกองค์กร

(5) พิจารณาแต่ละวัตถุประสงค์ แล้วหาความเสี่ยงที่อาจส่งผลให้การดำเนินงานไม่บรรลุวัตถุประสงค์

## การประเมินความเสี่ยง

ดำเนินการวิเคราะห์ ประเมิน และการจัดระดับความเสี่ยงที่มีผลกระทบต่อการบรรลุวัตถุประสงค์ของกระบวนการทำงาน ประกอบด้วย 4 ขั้นตอน คือ

### (1) กำหนดเกณฑ์การประเมินมาตรฐาน

กำหนดเกณฑ์ที่จะใช้ในการประเมินความเสี่ยง ได้แก่ ระดับโอกาสที่จะเกิดความเสี่ยง (Likelihood) ระดับความรุนแรงของผลกระทบ (Impact) และระดับของความเสี่ยง (Risk Matrix) โดยกำหนดเกณฑ์ของในการประเมินของโครงการ/กิจกรรมขึ้น ซึ่งสามารถกำหนดได้ทั้งในเชิงปริมาณและคุณภาพ ขึ้นอยู่กับสภาพแวดล้อมในการดำเนินงานและลักษณะของผลจากการดำเนินงาน

โดยเกณฑ์ในเชิงปริมาณจะเหมาะกับหน่วยงานที่มีข้อมูลตัวเลข หรือจำนวนมาใช้ในการวิเคราะห์ สำหรับหน่วยงานที่มีข้อมูลในเชิงพรรณนาไม่สามารถระบุเป็นตัวเลขหรือจำนวนเงินที่ชัดเจนได้

ดังนี้

(1.1) ระดับโอกาสในการเกิดเหตุการณ์ต่างๆ (Likelihood) กำหนดเกณฑ์ไว้ 5 ระดับ

ระดับโอกาสในการเกิดเหตุการณ์ต่างๆ (Likelihood) เชิงคุณภาพ		
ระดับ	โอกาสที่เกิด	คำอธิบาย
5	สูงมาก	มีโอกาสในการเกิดเกือบทุกครั้ง
4	สูง	มีโอกาสในการเกิดค่อนข้างสูงหรือบ่อยๆ
3	ปานกลาง	มีโอกาสเกิดบางครั้ง
2	น้อย	อาจมีโอกาสเกิดแต่นานๆ ครั้ง
1	น้อยมาก	มีโอกาสเกิดในกรณียกเว้น

ระดับโอกาสในการเกิดเหตุการณ์ต่างๆ (Likelihood) เชิงปริมาณ		
ระดับ	โอกาสที่เกิด	คำอธิบาย
5	สูงมาก	ปีละครั้ง
4	สูง	2 ปีต่อครั้ง
3	ปานกลาง	3 ปีต่อครั้ง
2	น้อย	4 ปีต่อครั้ง
1	น้อยมาก	5 ปีต่อครั้ง ขึ้นไป

(1.2) ระดับความรุนแรงของผลกระทบของความเสี่ยง (Impact) กำหนดเกณฑ์ไว้ 5 ระดับ

ดังนี้

ระดับ	ผลกระทบ	คำอธิบาย
5	สูงมาก	เกิดความเสียหายสูง
4	สูง	เกิดความเสียหายค่อนข้างสูง
3	ปานกลาง	เกิดความเสียหายบ้าง
2	น้อย	เกิดความเสียหายน้อย
1	น้อยมาก	เกิดความเสียหายน้อยมาก

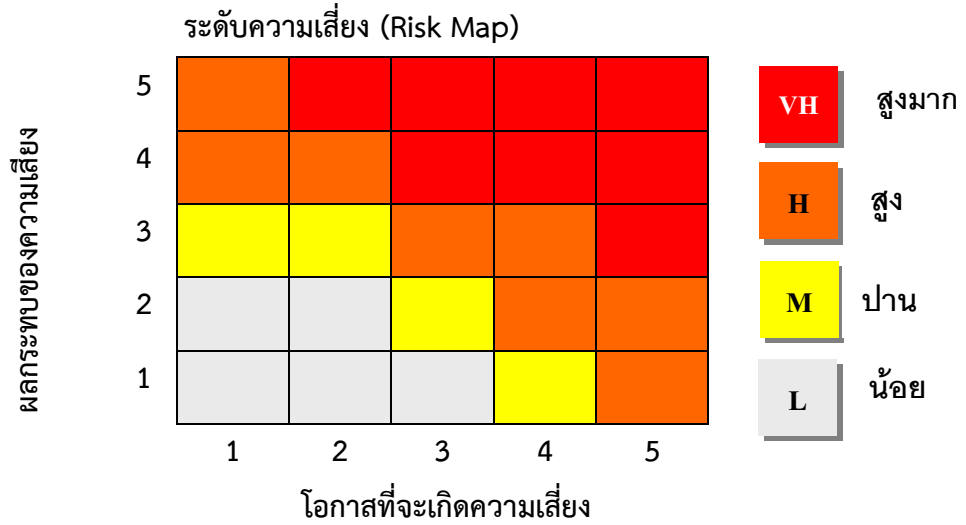
ระดับ	ผลกระทบ	คำอธิบาย
5	สูงมาก	มากกว่า 1 ล้านบาท หรือเกิดความสูญเสียทั้งหมด
4	สูง	5 แสน ถึง 1 ล้านบาท หรือเกิดความสูญเสียบางส่วน
3	ปานกลาง	5 หมื่น ถึง 5 แสนบาท หรือเกิดความสูญเสียไม่มาก
2	น้อย	5 พัน ถึง 5 หมื่นบาท หรือเกิดความสูญเสียเล็กน้อย
1	น้อยมาก	ไม่เกิน 5 พันบาท หรือไม่เกิดความสูญเสียที่สำคัญ



### (1.3) ระดับความเสี่ยง (Risk Matrix)

กรณี โครงการ/กิจกรรม ตามแผนปฏิบัติงานประจำปีงบประมาณ พ.ศ.2563

กำหนดเกณฑ์ไว้ 4 ระดับ ได้แก่ สูงมาก สูง ปานกลาง และน้อย



### (2) การประเมินโอกาสและผลกระทบของความเสี่ยง

เป็นการนำความเสี่ยงและปัจจัยเสี่ยงแต่ละปัจจัยที่ระบุไว้มาประเมินโอกาส (Likelihood) ที่จะเกิดเหตุการณ์ความเสี่ยงต่างๆ และประเมินระดับความรุนแรงหรือมูลค่าความเสียหาย (Impact) จากความเสี่ยง เพื่อให้เห็นถึงระดับของความเสี่ยงที่แตกต่างกัน ทำให้สามารถกำหนดการควบคุมความเสี่ยงได้อย่างเหมาะสม ซึ่งจะช่วยให้หน่วยงานสามารถวางแผนและจัดสรรทรัพยากรได้อย่างถูกต้องภายใต้งบประมาณ กำลังคน หรือเวลาที่มีจำกัด โดยอาศัยมาตรฐานที่กำหนดไว้ข้างต้น

#### ขั้นตอนในการประเมินโอกาสและผลกระทบของความเสี่ยง

(1) พิจารณาโอกาส/ความถี่ ในการเกิดเหตุการณ์ต่างๆ (Likelihood) ว่ามีโอกาส/ความถี่ที่จะเกิดขึ้น มากน้อยเพียงใด ตามเกณฑ์มาตรฐานที่กำหนด

(2) พิจารณาความรุนแรงของผลกระทบของความเสี่ยง (Impact) ที่มีผลต่อสำนักงานวิทยาเขตจักรพงษ์ขุนวรารณ/แผนงาน/โครงการ/กิจกรรม ว่ามีระดับความรุนแรง หรือมีความเสียหายเพียงใด ตามเกณฑ์มาตรฐานที่กำหนด

### (3) การวิเคราะห์ความเสี่ยง

เมื่อพิจารณาโอกาส/ความถี่ที่จะเกิดเหตุการณ์ (Likelihood) และความรุนแรงของผลกระทบ (Impact) ของแต่ละปัจจัยเสี่ยงแล้ว ให้นำผลที่ได้มาพิจารณาความสัมพันธ์ระหว่างโอกาสที่จะเกิดความเสี่ยง และผลกระทบของความเสี่ยงต่อสำนักงานวิทยาเขตจักรพงษ์ขุนวรารณ/แผนงาน/โครงการ/กิจกรรม ว่าก่อให้เกิดระดับของความเสี่ยงในระดับใด

#### (4) การจัดลำดับความเสี่ยง

เมื่อได้ค่าระดับความเสี่ยงแล้ว นำมาจัดลำดับความรุนแรงของความเสี่ยงที่มีผลกระทบต่อสำนักงานวิทยาเขตจักรพงษ์ภูวนารถ/ แผนงาน/โครงการ/กิจกรรม เพื่อพิจารณากำหนดกิจกรรมการควบคุมภายในแต่ละสาเหตุของความเสี่ยงที่สำคัญให้เหมาะสม โดยพิจารณาจากระดับของความเสี่ยงที่เกิดจากความสัมพันธระหว่างโอกาสที่จะเกิดความเสี่ยง (Likelihood) และผลกระทบของความเสี่ยง (Impact) ที่ประเมินได้ โดยจัดเรียงลำดับจากระดับสูงมาก สูง ปานกลาง น้อย และเลือกความเสี่ยงที่มีระดับสูงมากและสูง มาจัดทำแผนบริหารความเสี่ยง

#### การประเมินการควบคุมที่มีอยู่

เป็นการประเมินกิจกรรมที่กำหนดขึ้น เพื่อเป็นเครื่องมือช่วยควบคุมความเสี่ยง หรือปัจจัยเสี่ยงที่มีผลกระทบต่อการบรรลุวัตถุประสงค์ของสำนักงานวิทยาเขตจักรพงษ์ภูวนารถ/หน่วยงาน ซึ่งกิจกรรมการควบคุมดังกล่าว หมายถึง กระบวนการ วิธีการปฏิบัติงานต่างๆ ที่จะทำให้มั่นใจได้ว่าผู้รับผิดชอบแต่ละกิจกรรมได้ดำเนินการสอดคล้องกับทิศทางที่ต้องการ สามารถช่วยป้องกันและชี้ให้เห็นถึงความเสี่ยงที่มีผลกระทบต่อวัตถุประสงค์ได้

หลังจากประเมินความเสี่ยงและจัดลำดับความเสี่ยงแล้ว ขั้นตอนต่อไปคือการวิเคราะห์การควบคุมเดิมที่มีอยู่ก่อนได้มีการจัดการควบคุมเพื่อช่วยลดความเสี่ยงไว้อย่างไร รวมทั้งพิจารณาด้วยว่าการควบคุมที่ได้กำหนดไว้แล้วนั้น ได้มีการนำมาปฏิบัติด้วยหรือไม่ และได้ผลเป็นอย่างไร

วิธีการประเมินมาตรการควบคุม คือ พิจารณาปัจจัยเสี่ยงที่ประเมินแล้วว่ามีความเสี่ยงอยู่ในระดับสูงมากหรือสูง และเมื่อจัดลำดับความเสี่ยงแล้วเป็นความเสี่ยงที่อยู่ในลำดับต้น ๆ ซึ่งเป็นการแสดงให้เห็นว่าปัจจัยเสี่ยงนั้นสามารถส่งผลให้การดำเนินงานไม่สามารถบรรลุผลตามวัตถุประสงค์ที่กำหนด โดย

- (1) นำเอาปัจจัยเสี่ยงที่อยู่ในระดับความเสี่ยงสูงมาก และหรือสูง มากำหนดวิธีการการควบคุมที่ควรมี เพื่อป้องกัน หรือลดความเสี่ยง หรือปัจจัยเสี่ยงเหล่านั้น
- (2) พิจารณาหรือประเมินว่าในปัจจุบันความเสี่ยง หรือปัจจัยเสี่ยงเหล่านั้น มีการควบคุมอยู่หรือไม่
- (3) ถ้ามีการควบคุมอยู่แล้ว ให้ประเมินต่อไปว่าการควบคุมนั้นได้ผลตามความต้องการอยู่หรือไม่

#### การบริหาร/การจัดการความเสี่ยง (Risk Management)

เป็นการนำกลยุทธ์ มาตรการ หรือแผนงาน มาใช้ปฏิบัติ เพื่อลดโอกาสที่จะเกิดความเสี่ยง หรือลดความเสียหายของผลกระทบที่อาจเกิดขึ้นจากความเสี่ยง ในการดำเนินงานตามแผนงาน/โครงการ/กิจกรรมที่ยังไม่มีกิจกรรมควบคุมความเสี่ยง หรือที่มีอยู่แต่ยังไม่เพียงพอ และนำมาวางแผนจัดการความเสี่ยง

เมื่อทราบความเสี่ยงที่ยังเหลืออยู่จากการประเมินความเสี่ยงและการประเมินการควบคุมแล้ว พบว่ามีกิจกรรมควบคุมที่ยังไม่ทำให้ความเสี่ยงลดลงไปได้จนเป็นที่น่าพอใจหรือยังมีความเสี่ยงหลงเหลืออยู่นำกิจกรรมควบคุมนั้นมากำหนดเป็นวิธีการจัดการความเสี่ยง เพื่อใช้ในการจัดทำแผนบริหารความเสี่ยงต่อไป เมื่อสิ้นสุดระยะเวลาดำเนินการตามแผนบริหารความเสี่ยงแล้ว ให้มีการประเมินผลการบริหารความเสี่ยงในรอบแผนต่อไป

## การรายงาน

เป็นการรายงานผลการวิเคราะห์ ประเมิน และจัดการความเสี่ยงว่ายังมีความเสี่ยงที่ยังเหลืออยู่หรือไม่ ถ้ายังเหลืออยู่มีอยู่ในระดับใด และมีวิธีการจัดการความเสี่ยงนั้นอย่างไร เพื่อเสนอต่อผู้บริหารรับทราบ รวมทั้งหน่วยงานที่มีหน้าที่ในการกำกับดูแลการดำเนินงานของสำนักงานวิทยาเขตจักรพงษ์ภูวนารถในส่วนที่เกี่ยวข้อง และสำนักงานวิทยาเขตจักรพงษ์ภูวนารถจะมีการกำกับติดตามให้มีการนำแผนการบริหารความเสี่ยงไปใช้ปฏิบัติควบคู่ไปกับการดำเนินงานตามปกติด้วย

## การติดตามผล

เป็นการติดตามผลหลังจากได้ดำเนินการตามแผนบริหารความเสี่ยงแล้ว เพื่อให้มั่นใจว่าแผนการบริหารความเสี่ยงนั้นมีประสิทธิภาพ ทั้งสาเหตุของความเสี่ยงที่มีผลต่อความสำเร็จ ความรุนแรงของผลกระทบ วิธีการบริหารจัดการความเสี่ยง รวมถึงค่าใช้จ่ายในการควบคุม มีความเหมาะสมกับสถานการณ์ที่เปลี่ยนแปลงไป โดยมีเป้าหมายในการติดตามผลคือ

(1) เป็นการประเมินคุณภาพและความเหมาะสมกับวิธีการจัดการความเสี่ยง รวมทั้งติดตามผลการจัดการความเสี่ยงที่ได้มีการดำเนินการไปแล้วว่าบรรลุผลของการบริหารความเสี่ยงหรือไม่

(2) เป็นการติดตามความคืบหน้าของมาตรการควบคุมที่การทำเพิ่มเติมมาแล้วเสร็จตามกำหนดหรือไม่ สามารถลดโอกาสหรือผลกระทบของความเสี่ยงให้อยู่ในระดับที่ยอมรับได้หรือไม่

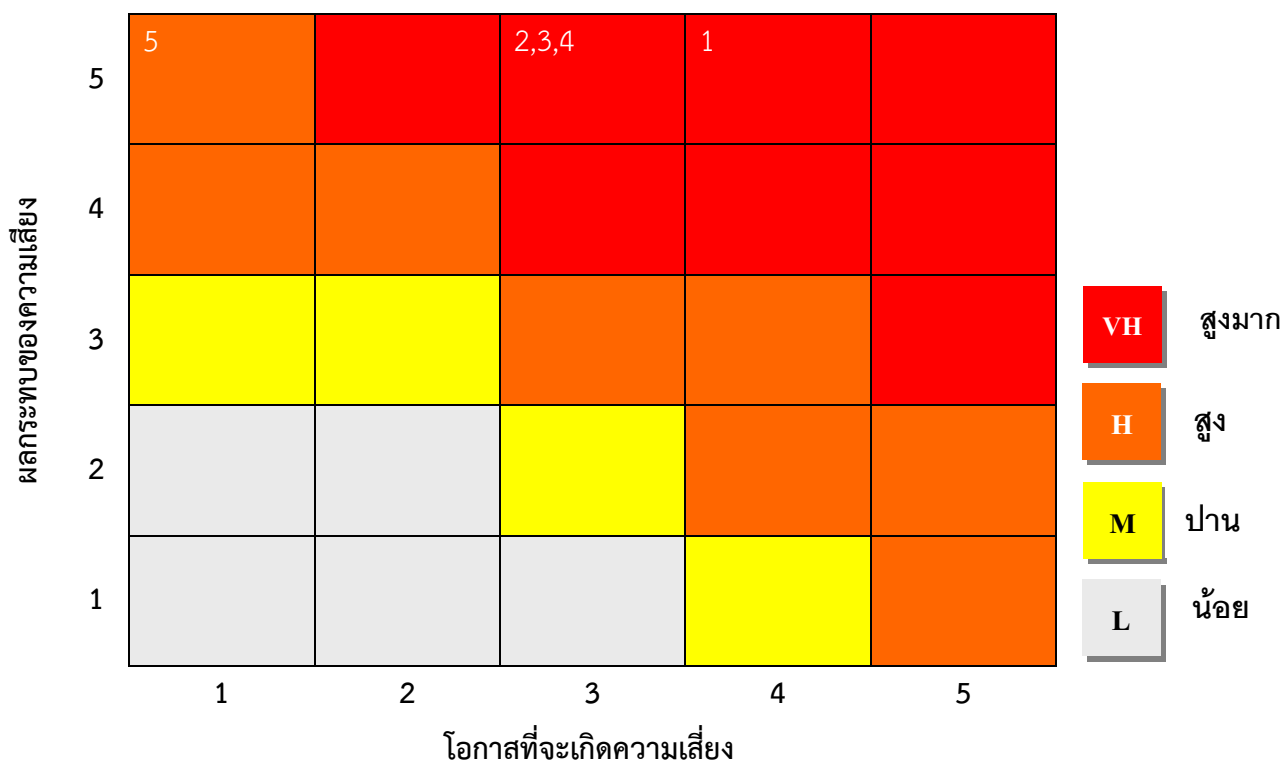
โดยพิจารณาว่า วิธีการจัดการความเสี่ยงใดมีประสิทธิภาพก็ให้ดำเนินการต่อไป หรือวิธีการใดควรปรับเปลี่ยน และนำผลการติดตามไปรายงานให้ผู้บริหารทราบตามแบบรายงานที่ได้จัดทำ โดยกำหนดติดตามผลรอบ 6 เดือน, 9 เดือน และ 12 เดือน (ไตรมาสที่ 2,3 และ 4) ซึ่งการติดตามมีการแต่งตั้งคณะกรรมการติดตามผลการดำเนินงานตามแผนบริหารความเสี่ยง และในการรายงานนอกจากจะรายงานตามแบบฟอร์มที่กำหนดแล้วยังมีการติดตามผลจากการปฏิบัติงานและการบริหารงานตามปกติด้วย

## บทที่ 3 แผนบริหารความเสี่ยง

สำนักงานวิทยาเขตจักรพงษ์ขุนวรธา ดำเนินการวิเคราะห์ความเสี่ยงและปัจจัยเสี่ยงแต่ละปัจจัยจาก แผนงาน/โครงการ/กิจกรรมหลักที่สำคัญและมีผลกระทบสูงต่อการบรรลุความสำเร็จตามประเด็น ยุทธศาสตร์ของสำนักงานวิทยาเขตจักรพงษ์ขุนวรธา โดยเฉพาะแผนงาน/โครงการ/กิจกรรมหลัก ที่ได้รับงบประมาณมาประเมินโอกาส (Likelihood) ที่จะเกิดเหตุการณ์ความเสี่ยงต่างๆ และประเมินระดับความรุนแรงหรือมูลค่าความเสียหาย (Impact) จากความเสี่ยง เลือกความเสี่ยงที่มีระดับสูงมากหรือสูงมาจัดทำแผนบริหารความเสี่ยง สรุปได้ดังนี้

1. ปัจจัยความเสี่ยง ระดับสูงมาก (VH) จำนวน 2 ปัจจัยเสี่ยง ประกอบด้วย
  - ปัจจัยภายใน จำนวน 2 ปัจจัยเสี่ยง
  - ปัจจัยภายนอก จำนวน 2 ปัจจัยเสี่ยง
2. ปัจจัยความเสี่ยง ระดับสูง (H) จำนวน 6 ปัจจัยเสี่ยง ประกอบด้วย
  - ปัจจัยภายใน จำนวน - ปัจจัยเสี่ยง
  - ปัจจัยภายนอก จำนวน 1 ปัจจัยเสี่ยง

แผนภูมิความเสี่ยง (Risk Map)





แผนบริหารความเสี่ยงและควบคุมภายใน  
ประจำปีงบประมาณ 2563  
(ตั้งแต่เดือนตุลาคม 2562 – เดือนกันยายน 2563)

ระดับหน่วยงานสนับสนุน สำนักงานวิทยาเขตจักรพงษ์ภูวนารถ  
มหาวิทยาลัยเทคโนโลยีราชมงคลตะวันออก

แผนบริหารความเสี่ยงและควบคุมภายใน  
สำนักงานวิทยาเขตจักรพงษ์ภูวนารถ มหาวิทยาลัยเทคโนโลยีราชมงคลตะวันออก  
ประจำปีงบประมาณ 2563 (1 ตุลาคม 2562 ถึง 30 กันยายน 2563)

ประเภทของความเสี่ยง (ภารกิจตามกฎหมายที่จัดตั้งหน่วยงานของรัฐหรือภารกิจตามแผนการดำเนินการหรือภารกิจที่สำคัญของหน่วยงาน)	ความเสี่ยง	ปัจจัยเสี่ยง	การวิเคราะห์ความเสี่ยง				การควบคุม/ การแก้ปัญหาที่มีอยู่เดิม	รายละเอียด/ผลการประเมินการควบคุมเดิมที่มีอยู่ก่อนได้ผลหรือไม่	แผนบริหารความเสี่ยง	
			การประเมินความเสี่ยง						การจัดการความเสี่ยง	กำหนดเสร็จ/ ผู้รับผิดชอบ
			โอกาส	ผลกระทบ	ระดับความเสี่ยง	ลำดับความเสี่ยง				
(1)	(2)	(3)	(4)				(5)	(6)	(7)	(8)
ความเสี่ยงจากปัจจัยภายนอก	1. ภัยพิบัติธรรมชาติด้านอุทกภัย มีผลกระทบต่อชีวิต ทรัพย์สิน และการดำรงชีวิต	- เกิดพายุ ลมมรสุม ฝนตกหนักและติดต่อกันหลายวัน - ท่อน้ำอุดตันระบายน้ำไม่ดีก่อให้เกิดน้ำท่วมขังเป็นเวลานาน - ไม่มีแผนและการเตรียมพร้อมหากเกิดหากเกิดอุทกภัย	4	5	20	1	- มีการลอกท่อประจำปี และรายงานผลต่อผู้บริหาร	- หลังจากมีการลอกท่อน้ำประจำปีทำให้ท่อระบายน้ำสะอาดขึ้นแต่พบว่ายังมีเศษไม้ พลาสติกหลงเหลืออยู่ในท่อระบายน้ำโดยเฉพาะส่วนที่ระบายออกภายนอก	- ดำเนินการลอกท่อเพิ่มมากขึ้นเป็นเดือนละ 1 ครั้ง - เก็บเศษขยะที่อยู่บริเวณใกล้เคียงท่อระบายน้ำ - ประสานงานสำนักงานเขตเข้ามาจัดการท่อระบายน้ำในส่วนที่ยังพบว่ามีเศษไม้ พลาสติกหลงเหลืออยู่ - จัดทำแผนเตรียมความพร้อมกรณีเกิดอุทกภัย - เตรียมเครื่องสูบน้ำให้พร้อมใช้งาน	ต.ค. 62 - ก.ย.63 แผนกอาคารฯ
ความเสี่ยงจากปัจจัยภายนอก	2. การเกิดอัคคีภัย มีผลกระทบต่อชีวิต และทรัพย์สิน	- ไฟฟ้าลัดวงจร - สายไฟฟ้ารั่วชำรุด	3	5	15	2	- มีการรณรงค์การใช้อุปกรณ์ไฟฟ้าให้ถูกวิธี - มีการตรวจเช็คอุปกรณ์ไฟฟ้าทุก 6 เดือน - ตรวจสอบอุปกรณ์ถึงดับเพลิงให้พร้อมใช้งาน	- นักศึกษาและบุคลากรให้ความร่วมมือในการดูแลรักษาอุปกรณ์ไฟฟ้า - อุปกรณ์ไฟฟ้าพร้อมใช้งานและปลอดภัย - อุปกรณ์ดับเพลิงพร้อมใช้งาน	- ติดตั้งอุปกรณ์ตรวจจับและสัญญาณแจ้งเหตุไฟไหม้ทุกอาคาร - ให้ความรู้เกี่ยวกับวิธีปฏิบัติกรณีเกิดอัคคีภัย การใช้อุปกรณ์ดับเพลิง - ตรวจเช็คอุปกรณ์ดับเพลิงให้พร้อมใช้งานทุก 3 เดือน - จัดทำแผนเตรียมความพร้อมกรณีเกิดอัคคีภัย - ตรวจสอบเช็คอุปกรณ์ไฟฟ้าทุก 6 เดือน	ต.ค. 62 - ก.ย.63 แผนกอาคารฯ

แผนบริหารความเสี่ยงและควบคุมภายใน  
สำนักงานวิทยาเขตจักรพงษ์ภูวนารถ มหาวิทยาลัยเทคโนโลยีราชมงคลตะวันออก  
ประจำปีงบประมาณ 2563 (1 ตุลาคม 2562 ถึง 30 กันยายน 2563)

ประเภทของความเสี่ยง (ภารกิจตามกฎหมายที่จัดตั้งหน่วยงานของรัฐหรือภารกิจตามแผนการดำเนินการหรือภารกิจที่สำคัญของหน่วยงาน)	ความเสี่ยง	ปัจจัยเสี่ยง	การวิเคราะห์ความเสี่ยง				แผนบริหารความเสี่ยง			
			การประเมินความเสี่ยง				การควบคุม/ การแก้ปัญหาที่มีอยู่เดิม	รายละเอียด/ผลการประเมินการควบคุมเดิมที่มีอยู่ก่อนได้ผลหรือไม่	การจัดการความเสี่ยง	กำหนดเสร็จ/ ผู้รับผิดชอบ
			โอกาส	ผลกระทบ	ระดับความเสี่ยง	ลำดับความเสี่ยง				
(1)	(2)	(3)	(4)				(5)	(6)	(7)	(8)
ความเสี่ยงด้านการปฏิบัติงาน	3. การบันทึกบัญชีไม่เป็นปัจจุบัน และการจัดทำรายงานประจำเดือนและประจำปีล่าช้า	<ul style="list-style-type: none"> <li>- นโยบายของการบันทึกบัญชีและผังบัญชีมีการปรับเปลี่ยนทุกปี</li> <li>- ขาดทรัพยากรบุคคลที่มีความชำนาญในการปฏิบัติงาน</li> <li>- ข้อมูลรายงานการเงินไม่เป็นปัจจุบัน</li> <li>- ขาดการติดตามข้อมูลที่ส่งผลให้การจัดทำรายงานล่าช้า</li> </ul>	3	5	15	3	<ul style="list-style-type: none"> <li>- มหาวิทยาลัยมีการจัดการบริหารงานด้านการเงินการคลังให้แต่ละวิทยาเขตก่อน</li> <li>- ปีงบประมาณถัดไป</li> <li>- มีการปรับระบบงานของบุคลากรในแผนก</li> <li>- มีการตรวจสอบยอดเงินในการบันทึกบัญชีกับธนาคาร</li> </ul>	<ul style="list-style-type: none"> <li>- มหาวิทยาลัยได้จัดทำคู่มือการปฏิบัติงานด้านบัญชี</li> <li>- ปรับระบบงานแต่ยังไม่สามารถดำเนินการให้แล้วเสร็จตามเวลาที่กำหนด</li> </ul>	<ul style="list-style-type: none"> <li>- เสนอให้มหาวิทยาลัยจัดทำระบบและนำระบบเทคโนโลยีสารสนเทศมาใช้ในกระบวนการเบิกจ่าย</li> <li>- ติดตามการรับส่งเอกสารในการบันทึกบัญชีกับแผนกการเงินทุกสัปดาห์</li> <li>- ตรวจสอบยอดเงินในการบันทึกบัญชีกับธนาคารทุกสัปดาห์</li> <li>- รายงานผลต่อผู้บริหารกรณีที่คาดว่าจะจัดทำรายงานไม่เสร็จตามกำหนดเพื่อหาสาเหตุก่อน 2 อาทิตย์ ก่อนที่จะรายงานต่อมหาวิทยาลัย</li> </ul>	ต.ค. 62 - ก.ย.63 แผนกบัญชี แผนกการเงิน
ความเสี่ยงด้านการปฏิบัติงาน	4. สัญญาณเครือข่ายอินเทอร์เน็ตไม่สามารถใช้งานได้ส่งผลกระทบต่อการทำงาน	<ul style="list-style-type: none"> <li>- อุปกรณ์ชำรุด เช่น หัว RJ-45, สาย LAN</li> <li>- ระบบไฟฟ้าขัดข้อง (ไฟฟ้าดับ)</li> <li>- สายสัญญาณภายนอกจากผู้ให้บริการชำรุด</li> </ul>	3	5	15	4	<ul style="list-style-type: none"> <li>- เปลี่ยนอะไหล่ชำรุด</li> <li>- ตรวจสอบปัญหาและทำการเปิดใช้งานอุปกรณ์ใหม่</li> <li>- ติดต่อผู้ให้บริการสัญญาณของภายนอกดำเนินการแก้ไขปัญหาด้านการแก้ไขปัญหา</li> </ul>	<ul style="list-style-type: none"> <li>- อุปกรณ์สามารถใช้งานได้ปกติ</li> <li>- รอผู้ให้บริการสัญญาณของภายนอกแก้ไขปัญหาย่อยอย่างเดียวไม่สามารถดำเนินการอย่างอื่นได้</li> </ul>	<ul style="list-style-type: none"> <li>- ติดตามรายงานผลทุก 3 เดือน</li> <li>- แต่งตั้งกรรมการตรวจสอบเครือข่าย</li> <li>- จัดทำ Diagram โครงสร้างภายใน</li> <li>- เปลี่ยนอุปกรณ์ Network มี Core Switch และ Fire Wall เพิ่มจุด Access Point เพื่อให้สัญญาณทั่วถึง</li> <li>- กรณีสายสัญญาณภายนอกเสียหายจะโอนถ่ายสัญญาณสำรองชั่วคราว</li> </ul>	ต.ค. 62 - ก.ย.63 แผนกเครือข่าย

แผนบริหารความเสี่ยงและควบคุมภายใน  
สำนักงานวิทยาเขตจักรพงษ์ขุนารด มหาวิทยาลัยเทคโนโลยีราชมงคลตะวันออก  
ประจำปีงบประมาณ 2563 (1 ตุลาคม 2562 ถึง 30 กันยายน 2563)

ประเภทของความเสี่ยง (ภารกิจตามกฎหมายที่จัดตั้งหน่วยงานของรัฐหรือภารกิจตามแผนการดำเนินการหรือภารกิจที่สำคัญของหน่วยงาน)	ความเสี่ยง	ปัจจัยเสี่ยง	การวิเคราะห์ความเสี่ยง				แผนบริหารความเสี่ยง			
			การประเมินความเสี่ยง				การควบคุม/ การแก้ปัญหาที่มีอยู่เดิม	รายละเอียด/ผลการประเมินการควบคุมเดิมที่มีอยู่ก่อนได้ผลหรือไม่	การจัดการความเสี่ยง	กำหนดเสร็จ/ ผู้รับผิดชอบ
			โอกาส	ผลกระทบ	ระดับความเสี่ยง	ลำดับความเสี่ยง				
(1)	(2)	(3)	(4)				(5)	(6)	(7)	(8)
ความเสี่ยงจากปัจจัยภายนอก	5. การป้องกันการติดเชื้อจากไวรัสโคโรนา 2019 ที่อาจทำให้สูญเสียต่อชีวิตและส่งผลกระทบต่อการทำงานหรือการดำเนินงาน	<ul style="list-style-type: none"> <li>- การดำเนินโครงการ/กิจกรรมไม่เป็นไปตามแผน</li> <li>- ไม่สามารถมาปฏิบัติงานได้เนื่องจากประกาศของมหาวิทยาลัยให้ปิดเขตพื้นที่ที่อยู่กรุงเทพมหานครชั่วคราว ส่งผลให้การดำเนินงานล่าช้า</li> <li>- เกิดการแพร่เชื้อของโรคระบาดไวรัสโคโรนา 2019 ในเขตพื้นที่จักรพงษ์ขุนารด ซึ่งมีนักศึกษาติดเชื้อไวรัสโคโรนา 2019</li> </ul>	1	5	15	5	-	-	<ul style="list-style-type: none"> <li>- ปรับวิธีการดำเนินโครงการ/กิจกรรม เช่น รูปแบบออนไลน์</li> <li>- ปรับรูปแบบการปฏิบัติงานและการดำเนินงาน เช่น work from home ประชุมออนไลน์ ส่งหนังสือราชการ อิเล็กทรอนิกส์</li> <li>- แต่งตั้งคณะกรรมการเฝ้าระวังเกี่ยวกับไวรัสโคโรนา 2019 เพื่อจัดระบบการเฝ้าระวังโรคระบาด</li> <li>- ให้ความรู้เกี่ยวกับวิธีการป้องกันตนเองระหว่างทำงานหรืออยู่ที่บ้าน</li> <li>- ประชาสัมพันธ์ให้บุคลากรทราบแนวทางการป้องกันการแพร่ระบาดของโรคไวรัสโคโรนา 2019</li> <li>- ตั้งจุดคัดกรองคนเข้า-ออกภายในเขตพื้นที่จักรพงษ์ขุนารด</li> <li>- ทำความสะอาดภายในเขตพื้นที่อย่างสม่ำเสมอ</li> <li>- รายงานผลการดำเนินงานต่อผู้บริหารเกี่ยวกับผู้ติดเชื้อหรือกลุ่มเสี่ยง</li> </ul>	ต.ค. 62 - ก.ย.63 งานพัฒนา นักศึกษา