



รายงานสรุปผลการดำเนินงาน
แผนการจัดการความรู้
ด้านการวิจัย

คณะศิลปศาสตร์
มหาวิทยาลัยเทคโนโลยีราชมงคลตะวันออก
ประจำปีการศึกษา 2566

คำนำ

แผนการจัดการความรู้ คณะศิลปศาสตร์ มหาวิทยาลัยเทคโนโลยีราชมงคลตะวันออก ฉบับนี้จัดทำขึ้นเพื่อเป็นแนวทางในการดำเนินงานการจัดการความรู้และสร้างความรู้ความเข้าใจในเรื่องการจัดการความรู้ให้แก่บุคลากรของคณะศิลปศาสตร์ และเพื่อให้ใช้เป็นแนวทางในการดำเนินงานการจัดการความรู้ที่ชัดเจนและเป็นรูปธรรมมากขึ้น ทางด้านการเรียนการสอน ด้านการวิจัย โดยใช้เครื่องมือการจัดการความรู้มาขับเคลื่อนการดำเนินงาน โดยเฉพาะอย่างยิ่งทำให้เกิดการแลกเปลี่ยนเรียนรู้ และเกิดแนวปฏิบัติที่ดี ซึ่งทำให้ทุกคนได้เล็งเห็นคุณค่าของความรู้ที่ตนมีและสร้างขึ้นใช้เอง สร้างความมั่นใจและเคารพตนเอง อันจะส่งผลให้องค์กรแห่งการเรียนรู้และการจัดการความรู้ จะทำให้ทุกคนในองค์กรมีจิตสำนึกในการพัฒนาความรู้ความสามารถของตนเองและพัฒนากลุ่มบุคคลอย่างต่อเนื่อง ทำให้การปฏิบัติงานได้อย่างมีประสิทธิภาพที่สูงขึ้น

คณะกรรมการจัดการความรู้คณะศิลปศาสตร์

สารบัญ

| | หน้า |
|--|------|
| คำนำ | 2 |
| สารบัญ | 3 |
| แผนการจัดการความรู้ | 4 |
| - วิสัยทัศน์ พันธกิจ วัตถุประสงค์ เป้าหมายของการจัดการความรู้ | 4 |
| - ประกาศแต่งตั้งคณะกรรมการการจัดการความรู้ KM | 6 |
| - แผนภูมิวงจร KM ของคณะศิลปศาสตร์ | 7 |
| - แบบฟอร์ม RT-MM1 การกำหนดประเด็นความรู้และเป้าหมายการจัดการความรู้ ด้านวิจัย | 7 |
| ผลการดำเนินงานการจัดการความรู้ ปีการศึกษา 2566 | |
| - ประเด็นการจัดการความรู้ด้านการวิจัย ประจำปีการศึกษา 2566 | 7 |
| - การตรวจสอบผลผลิต (Output) ของงานวิจัย | 10 |
| - ขั้นตอนการค้นหาความรู้ | 14 |
| - การสร้างและแสวงหาความรู้ | 14 |
| - กระบวนการสร้างและแสวงหาความรู้ | 14 |
| - การจัดการความรู้ให้เป็นระบบ | 15 |
| - การแบ่งปันแลกเปลี่ยนความรู้ | 16 |
| - การเรียนรู้ | 18 |
| ภาคผนวก | |
| - ผลงานที่ได้ผ่านการจัดการความรู้ | 20 |

แผนการจัดการความรู้ คณะศิลปศาสตร์ มหาวิทยาลัยเทคโนโลยีราชมงคลตะวันออก

แผนการจัดการความรู้ของคณะศิลปศาสตร์ จัดทำโดยให้มีแนวทางที่สอดคล้องกับพันธกิจของคณะ เพื่อเป็นเครื่องมือในการนำองค์กรสู่ระดับมาตรฐานโดยปรับปรุงแนวทางให้สอดคล้องกับบริบท และวัฒนธรรมของ คณะศิลปศาสตร์

วิสัยทัศน์การจัดการความรู้

พัฒนา สร้าง รวบรวม รักษา องค์ความรู้ที่สำคัญของคณะศิลปศาสตร์ให้เป็นศูนย์แห่งการเรียนรู้ที่ยั่งยืน

พันธกิจการจัดการความรู้

1. ส่งเสริมให้เกิดการพัฒนากระบวนการปฏิบัติการอย่างต่อเนื่อง
2. สร้างวัฒนธรรมการเรียนรู้ตลอดชีวิตและวัฒนธรรมองค์กรให้แก่บุคลากร (สร้าง Knowledge Workers)
3. สร้างและส่งเสริมความเป็นศิลปกรรมศาสตร์จากรุ่นสู่รุ่นและการมีส่วนร่วมในการพัฒนาคณะศิลปศาสตร์

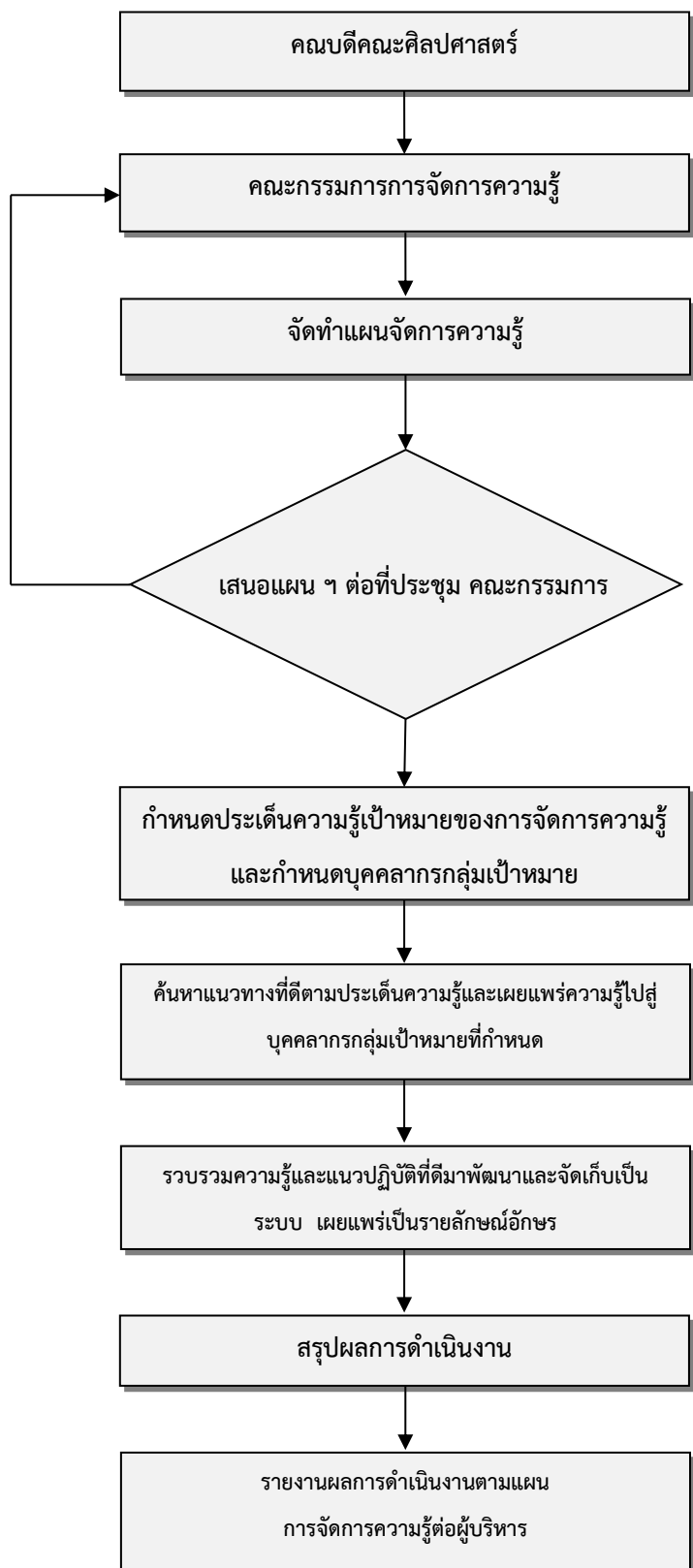
วัตถุประสงค์การจัดการความรู้

1. เพื่อพัฒนาระบบและกลไกการปฏิบัติงานโดยใช้องค์ความรู้ (Knowledge Working) ที่เหมาะสม ทันสมัยและถูกต้อง เพื่อให้ผลปฏิบัติงานมีประสิทธิภาพ
2. เพื่อให้บุคลากรของคณะศิลปกรรมศาสตร์มีเครื่องมือปฏิบัติงานที่มีประสิทธิภาพทั้งองค์ความรู้หลัก และความรู้สนับสนุน และสามารถนำไปใช้ตลอดจนประมวลผลความรู้ในด้านต่าง ๆ นำมาประยุกต์ และพัฒนาในการปฏิบัติงานได้อย่างถูกต้อง
3. เพื่อส่งเสริมและพัฒนาการสร้างความรู้ ตลอดจนวัฒนธรรมขององค์กรแห่งการเรียนรู้ ให้บุคลากรทุกคนเป็นผู้มีความรู้
4. เพื่อสร้างการมีส่วนร่วมของบุคลากรในองค์กร ให้เกิดวัฒนธรรมการแลกเปลี่ยนเรียนรู้ซึ่งกันและกัน ความสามารถทำงานเป็นทีม

เป้าหมายการจัดการความรู้

1. เพื่อให้ความรู้ด้านการจัดการความรู้แก่บุคลากรกลุ่มเป้าหมาย
2. พัฒนาบุคลากรอย่างต่อเนื่อง เพื่อให้สามารถทำงานเป็นทีมและใช้องค์ความรู้ในการปฏิบัติภารกิจได้อย่างมีประสิทธิภาพ
3. บุคลากรทุกคนสามารถสร้างเครือข่ายเพื่อการติดต่อ แลกเปลี่ยนเรียนรู้และเข้าถึงข้อมูลซึ่งกันและกัน

ระบบและกลไกการจัดการความรู้
คณะศิลปศาสตร์มหาวิทยาลัยเทคโนโลยีราชมงคลตะวันออก
ปีการศึกษา 2566



คำสั่งแต่งตั้งคณะกรรมการการจัดการความรู้(KM) คณะศิลปศาสตร์



คำสั่งคณะศิลปศาสตร์
มหาวิทยาลัยเทคโนโลยีราชมงคลตะวันออก
เขตพื้นที่จักรพงษ์วานารถ

ที่ ๐๒๖/๒๕๖๖

เรื่อง แต่งตั้งคณะกรรมการการจัดการความรู้ (KM) คณะศิลปศาสตร์
ประจำปีงบประมาณ พ.ศ. ๒๕๖๖

เพื่อให้การพัฒนาคณะศิลปศาสตร์ สู่อำนาจการเรียนรู้อันมีการดำเนินแผนการจัดการความรู้รวมถึงการแบ่งปันแลกเปลี่ยนเรียนรู้จากความรู้และประสบการณ์ เพื่อค้นหาแนวทางปฏิบัติที่ดีโดยรวบรวมความรู้ที่มีอยู่ในตัวบุคคล และแหล่งเรียนรู้อื่นๆ มาจัดเก็บอย่างเป็นระบบ และเผยแพร่สู่สังคม เป็นไปด้วยความเรียบร้อยและบรรลุตามวัตถุประสงค์ อาศัยอำนาจตามระเบียบมหาวิทยาลัยเทคโนโลยีราชมงคลตะวันออกว่าด้วยการบริหาร และการดำเนินงานของคณะศิลปศาสตร์ พ.ศ. ๒๕๕๓ ข้อ ๑๔ จึงแต่งตั้งผู้มีรายชื่อต่อไปนี้ เป็นคณะกรรมการดำเนินงานการจัดการความรู้ (KM) คณะศิลปศาสตร์ ดังนี้

| | | |
|--|---------------|---------------------|
| ๑. คณบดีคณะศิลปศาสตร์ | | ที่ปรึกษา |
| ๒. รองคณบดีฝ่ายวิชาการและวิจัย คณะศิลปศาสตร์ | | ประธานกรรมการ |
| ๓. ผู้ช่วยศาสตราจารย์ ดร.สิรินทร์ | สว่างวรรณ | กรรมการ |
| ๔. นางสาวบุษ | คล้ายสุวรรณ | กรรมการ |
| ๕. นางสาวสิรินทร์ | พัฒนเมธีวิชญ์ | กรรมการ |
| ๖. นางสาววาสนา | เล็กเปลี่ยน | กรรมการ |
| ๗. นายสังข์วัฒน์ | จารึกศิลป์ | กรรมการ |
| ๘. นายประจักษ์ | อินทรโต | กรรมการ |
| ๙. นางประติมา | บุญเจือ | กรรมการ |
| ๑๐. นายวิสิญ์ | อย่างเข้า | กรรมการและเลขานุการ |

มีหน้าที่

๑. กำหนดนโยบาย การจัดทำแผน และเป้าหมายการให้บริหารการจัดการองค์ความรู้ของคณะฯ
๒. ดำเนินงานตามนโยบายและแผนการจัดการความรู้ตามประเด็นความรู้ของคณะฯ
๓. กำกับดูแลและสนับสนุนการดำเนินงานจัดการความรู้ตามประเด็นความรู้ของคณะฯ
๔. ประสานงาน และดำเนินงานประเด็นการจัดการความรู้คณะฯ ที่ได้รับมอบหมาย

สั่ง ณ วันที่ ๑๖ มีนาคม พ.ศ. ๒๕๖๖

(ผู้ช่วยศาสตราจารย์คณาธิป จิระสิญญานสกุล)
รองอธิการบดี รักษาการแทน คณบดีคณะศิลปศาสตร์

ประเด็นการจัดการความรู้ด้านการวิจัย ประจำปีการศึกษา 2566 “การสกัดองค์ความรู้จากผลผลิต(Output)ในงานวิจัยสู่การใช้ประโยชน์”

ขั้นที่ 1 การเตรียมขั้นตอนการดำเนินการจัดการความรู้ เพื่อค้นหาประเด็นองค์ความรู้จากผลผลิต(Output)ในงานวิจัย

ปีงบประมาณ 2566 คณาจารย์ในคณะศิลปศาสตร์ มีโครงการวิจัยที่ได้รับงบประมาณสนับสนุน จำนวน 9 โครงการ ได้แก่

| ที่ | ชื่อโครงการ | ผู้รับผิดชอบโครงการ | ปี งบประมาณ | งบประมาณ | สัดส่วน | แหล่งทุน | | ระยะเวลา | ประเภทงบประมาณ |
|-----|---|-----------------------|----------------|--------------------------|----------------|----------|--------|-----------------------------------|----------------|
| | | | | ที่ได้รับจัดสรร (บาท) | ตรวจ ประกัน | ภายใน | ภายนอก | | |
| 1 | การถ่ายทอดการใช้คำทางวัฒนธรรมในการแปลวรรณกรรมไทยเป็นภาษาอังกฤษเพื่อส่งเสริมการท่องเที่ยวเชิงวัฒนธรรมในประเทศไทย | อ.ดร.มลิวีย์ บุญสอน | 2566 | 10,506 | 10,506 | √ | | 1 ตุลาคม 2565 ถึง 30 กันยายน 2566 | รายได้ |
| 2 | การศึกษาขีดความสามารถด้านกายภาพและสิ่งอำนวยความสะดวกในการรองรับกิจกรรมการท่องเที่ยวโดยชุมชน ปากน้ำประแส จังหวัดระยอง | อ.หทัยรัตน์ สวัสดิ์ดี | 2566 | 10,083 | 10,083 | √ | | 1 ตุลาคม 2565 ถึง 30 กันยายน 2566 | รายได้ |
| 3 | แนวทางการพัฒนาปัจจัยส่วนประสมทางการตลาดที่มีอิทธิพลต่อการเลือกใช้บริการโรงแรมในโครงการ Amazing Thailand Safety & Health Administration (SHA) กรณีศึกษาเขตเมืองพัทยา จังหวัดชลบุรี | อ.อนิรุทธิ์ เจริญสุข | 2566 | 9,411 | 9,411 | √ | | 1 ตุลาคม 2565 ถึง 30 กันยายน 2566 | รายได้ |

| ที่ | ชื่อโครงการ | ผู้รับผิดชอบโครงการ | ปีงบประมาณ | งบประมาณ | สัดส่วน | แหล่งทุน | | ระยะเวลา | ประเภทงบประมาณ |
|-----|---|---|------------|-----------------------|------------|----------|--------|---------------------------------------|----------------------------------|
| | | | | ที่ได้รับจัดสรร (บาท) | ตรวจประกัน | ภายใน | ภายนอก | | |
| 4 | การพัฒนาารูปแบบการจัดการแหล่งท่องเที่ยวเชิงสุขภาพบนฐานของภูมิปัญญาท้องถิ่นเพื่อส่งเสริมเศรษฐกิจฐานรากของตำบลปากน้ำประแส อำเภอกงเลียง จังหวัดระยอง | อ.ดร.ณัฐกิตติ์ ตันสมรส 70% รศ.ดร.สมิทธิ์ บุญชูติมา 10% อ.ดร.อภิศักดิ์ คู่กระสังข์ 10% อ.วีรภัทร ภคพงศ์พันธุ์ 10% | 2566 | 164,000 | 131,200 | | √ | 1 ตุลาคม 2565 ถึง 30 กันยายน 2566 | ววน. |
| 5 | รูปแบบการส่งเสริมการท่องเที่ยวเส้นทางท่องเที่ยวเชื่อมโยงเพื่อสอดรับการพัฒนาระเบียงเศรษฐกิจภาคตะวันออกในการพัฒนาเชื่อมโยงจากจังหวัดระยอง จันทบุรี ตราด - กัมพูชา- เวียดนาม | อ.ดร.อรุณพงศ์ ศรีทะลาชัย 70% อ.ดร.ปิยะภรณ์ บุญช่วยรอด 15% นางสาวนิตินันท์ ศรีสุวรรณ 15% | 2566 | 163,000 | 138,550 | | √ | 1 ตุลาคม 2565 ถึง 30 กันยายน 2566 | ววน. |
| 6 | กลยุทธ์การสื่อสารการตลาดแบบบูรณาการเพื่อส่งเสริมภาพลักษณ์การท่องเที่ยวเชิงกีฬา | อ.รศ.สนรินทร์ พัฒนเมธีวิชญ์ | 2566 | 10,000 | 10,000 | | √ | 1 ตุลาคม 2565 ถึง 30 กันยายน 2566 | ทุนส่วนตัว |
| 7 | จ้างที่ปรึกษาการศึกษาารูปแบบการมีส่วนร่วมของภาคีเครือข่ายในการขับเคลื่อนแพลตฟอร์ม Calories Credit Challenge: CCC ภายใต้โมเดลเศรษฐกิจใหม่ (BCG Model) | อ.ดร.สัจจวัฒน์ จารีกศิลป์ | 2565 | | 80,000 | | √ | 22 กรกฎาคม 2565 ถึง 28 พฤศจิกายน 2565 | สำนักงานคณะกรรมการสุขภาพแห่งชาติ |

| ที่ | ชื่อโครงการ | ผู้รับผิดชอบโครงการ | ปีงบประมาณ | งบประมาณ | สัดส่วน | แหล่งทุน | | ระยะเวลา | ประเภทงบประมาณ |
|-----|--|---|------------|-----------------------|------------|----------|--------|--|---|
| | | | | ที่ได้รับจัดสรร (บาท) | ตรวจประกัน | ภายใน | ภายนอก | | |
| 8 | โครงการพัฒนานโยบายสาธารณะ เรื่อง การขับเคลื่อนแพลตฟอร์มเชื่อมโยงและบูรณาการข้อมูลสถิติการออกกำลังกาย และการเล่นกีฬาของประชาชน (Calories Credit Challenge: CCC ภายใต้โมเดลเศรษฐกิจใหม่ (BCG Model) | อ.ดร.สังจวัฒน์ จาริกศิลป์ | 2566 | 1,200,000 | 75,000 | | √ | 1 กันยายน 2565-31 มกราคม 2566 | สำนักงานคณะกรรมการสุขภาพแห่งชาติ |
| 9 | แผนงานวิจัยด้านการบริหารจัดการท่องเที่ยวและเศรษฐกิจสร้างสรรค์ และการจัดการมรดกทางวัฒนธรรมและมรดกทางธรรมชาติของประเทศไทยให้เป็นทรัพยากรทางการท่องเที่ยวตามแนวทางของ UNESCO เพื่อการเพิ่มขีดความสามารถการแข่งขันอย่างยั่งยืนภายใต้กรอบ BCG Model | อ.หทัยรัตน์ สวัสดิ์ 15% | 2566 | 1,574,990 | 236,249 | | √ | 6 ต.ค. 2565- 15 ต.ค. 2566 | หน่วยบริหารและจัดการทุนด้านการเพิ่มความสามารถในการแข่งขันของประเทศ (บพข.) |
| 10 | การจัดการทุนพัฒนาธรรมชุมชนหลังวัดโรมัน (ไทย เวียดนาม จีน) สู่อการพัฒนาเศรษฐกิจฐานรากและสำนึกรักท้องถิ่น | อ.ดร.อนันต์ พงศ์ธรรกุลพานิช 10% รศ.พรจิต พิระพัฒนกุล ผศ.ดร.บุญทริกา สุมะนา 10% อ.ดร.ณัฐกิตติ์ ต้นสมรส 20% อ.ดร.อรุณพงศ์ ศรีทะลาสัย 10% นายณัฐพงศ์ พ่วงภิญโญ 10% ผศ.วรรณศิริ หิรัญเกิด 10% ผศ.ธนะวัฒน์ ชนะวรรณ 10% | 2566 | 2,000,000 | 600,000 | | √ | A11F660025 1 มีนาคม 2566 ถึง 31 พฤษภาคม 2567 | หน่วยบริหารและจัดการทุนด้านการพัฒนาระดับพื้นที่ (บพท.) |

การตรวจสอบผลผลิต (Output) ของงานวิจัย โดยสกัดเป้าหมายที่ได้รับประโยชน์จากงานวิจัย

| โครงการวิจัย | เป้าหมายที่ได้รับประโยชน์จากงานวิจัย |
|---|--|
| 1.รูปแบบและกลวิธีการแปลวรรณคดีไทยสู่การพัฒนาศักยภาพความเป็นไทยและการสื่อสารระหว่างวัฒนธรรมและการท่องเที่ยวในภาคตะวันออก | สาขาวิชาภาษา มทร.ตะวันออก เกิดองค์ความรู้ใหม่ไปประยุกต์ใช้ในรายวิชาการแปลไทยเป็นภาษาอังกฤษและภาษาอังกฤษเป็นภาษาไทยใช้ประโยชน์ประกอบการเรียนการสอน การจัดทำเอกสารประกอบการสอน เช่น วิชาการแปลวรรณกรรม มีการพัฒนาและมืองค์ความรู้ใหม่ๆ |
| 2.การศึกษาขีดความสามารถด้านกายภาพและสิ่งอำนวยความสะดวกในการรองรับกิจกรรมการท่องเที่ยวโดยชุมชน ปากน้ำประแส จังหวัดระยอง | ผู้บริหาร บุคลากร ทั้งภาครัฐและเอกชนที่มีส่วนเกี่ยวข้องกับการท่องเที่ยวของชุมชนปากน้ำประแส อำเภอแกลง จังหวัดระยอง สามารถนำผลการศึกษาขีดความสามารถสูงสุดด้านกายภาพและสิ่งอำนวยความสะดวกในการรองรับกิจกรรมการท่องเที่ยวมากำหนดจำนวนนักท่องเที่ยว และจัดสรรเวลาในการเข้าใช้พื้นที่ประกอบกิจกรรมการท่องเที่ยว |
| 3.แนวทางการพัฒนาปัจจัยส่วนประสมทางการตลาดที่มีอิทธิพลต่อการเลือกใช้บริการโรงแรมในโครงการ Amazing Thailand Safety & Health Administration (SHA) กรณีศึกษาเขตเมืองพัทยา จังหวัดชลบุรี | ภาคเอกชน หรือผู้ประกอบการโรงแรมในเขตเมืองพัทยา จังหวัดชลบุรี สามารถนำผลวิจัยศึกษาเป็นแนวทางปรับปรุงพัฒนาโรงแรมเพื่อความปลอดภัยสุลักษณะอนามัยเพื่อให้สอดคล้องกับความต้องการของนักท่องเที่ยว ภาครัฐ นำผลวิจัยมาศึกษาประกอบการวางแผนในการจัดการธุรกิจโรงแรม ให้สอดคล้องกับสถานการณ์ COVID-19 ในปัจจุบันและตอบสนองความต้องการของนักท่องเที่ยว |

| โครงการวิจัย | เป้าหมายที่ได้รับประโยชน์จากงานวิจัย |
|--|---|
| 4. การพัฒนารูปแบบการจัดการแหล่งท่องเที่ยวเชิงสุขภาพบนฐานของภูมิปัญญาท้องถิ่นเพื่อส่งเสริมเศรษฐกิจฐานรากของตำบลปากน้ำประแส อำเภอกะเลง จังหวัดระยอง | <p>กำลังคนหรือหน่วยงานที่ได้รับการพัฒนาทักษะ จำนวน 16 คน</p> <p>ประโยชน์ทางวิชาการ คือ เผยแพร่บทความต่างประเทศ</p> <p>ผู้ใช้ประโยชน์ ชุมชนตำบลปากน้ำประแส อำเภอกะเลง จังหวัดระยอง</p> <p>การเปลี่ยนแปลงที่คาดว่าจะเกิดขึ้นจากการใช้ประโยชน์</p> <ol style="list-style-type: none"> 1. เกิดกิจกรรมการท่องเที่ยวเชิงสุขภาพ 2. ศักยภาพในการจัดการการท่องเที่ยวเชิงสุขภาพ 3. เกิดรายได้ให้กับชุมชน |
| 5. รูปแบบการส่งเสริมการท่องเที่ยวเส้นทางท่องเที่ยวเชื่อมโยงเพื่อสอดรับการพัฒนาระเบียงเศรษฐกิจภาคตะวันออกในการพัฒนาเชื่อมโยงจากจังหวัดระยอง จันทบุรี ตราด - กัมพูชา- เวียดนาม | <p>กำลังคนหรือหน่วยงานที่ได้รับการพัฒนาทักษะ 50 คน</p> <p>ประโยชน์ทางวิชาการ คือ งานเขียนทางวิชาการระดับชาติ ระดับนานาชาติ</p> <p>ผู้ใช้ประโยชน์ ผู้ประกอบการด้านการท่องเที่ยวในภาคตะวันออก และเป็นผู้ประกอบการด้านการโรงแรม ชาวบ้าน ชุมชนด้านการท่องเที่ยว</p> |
| 6. กลยุทธ์การสื่อสารการตลาดแบบบูรณาการเพื่อส่งเสริมภาพลักษณ์การท่องเที่ยวเชิงกีฬา | <p>หน่วยงานภาครัฐ /หน่วยงานเอกชน นำข้อมูลการวิจัยเป็นแนวทางตัดสินใจในการวางแผนและกำหนดนโยบายส่งเสริมการสื่อสารการตลาดออนไลน์ ช่วยกระตุ้นเศรษฐกิจ ชุมชน ให้เติบโต และสถานประกอบการต่างๆ</p> |
| 7. จ้างที่ปรึกษาการศึกษาารูปแบบการมีส่วนร่วมของภาคีเครือข่ายในการขับเคลื่อนแพลตฟอร์ม CaloriesCredit Challenge: CCC ภายใต้โมเดลเศรษฐกิจใหม่ (BCG Model) | <p>การสนับสนุนให้คนไทยเข้าถึงการออกกำลังกายและเล่นกีฬาอย่างสม่ำเสมอ</p> <p>ทั้งภาครัฐ/การเมือง ภาคธุรกิจเอกชน ภาคประชาชน ผ่านแพลตฟอร์มเชื่อมโยงบูรณาการข้อมูลสถิติการออกกำลังกาย การเล่นกีฬาของประชาชน(Calories Credit</p> |

| โครงการวิจัย | เป้าหมายที่ได้รับประโยชน์จากงานวิจัย |
|--|--|
| | Challenge: CCC โดยใช้เครื่องมือสมัชชาสุขภาพ สร้างแรงจูงใจการออกกำลังกายให้มากขึ้น ภายใต้แนวคิดโมเดลเศรษฐกิจใหม่ BCG Model เป็นเครื่องมือส่งเสริมระบบสุขภาพ โดยนำเรื่องกีฬา การออกกำลังกายกิจกรรมทางกายภาพเป็นเครื่องมือ ในการเชื่อมโยงเศรษฐกิจใหม่ ยกกระดับอุตสาหกรรมการท่องเที่ยวการกีฬาเพิ่มมูลค่าเศรษฐกิจของประเทศอย่างยั่งยืน |
| 8.โครงการพัฒนานโยบายสาธารณะ เรื่องการขับเคลื่อนแพลตฟอร์มเชื่อมโยงและบูรณาการข้อมูลสถิติการออกกำลังกาย และการเล่นกีฬาของประชาชน (Calories Credit Challenge: CCCภายใต้โมเดลเศรษฐกิจใหม่ (BCG Model) | การสนับสนุนให้คนไทยเข้าถึงการออกกำลังกายและเล่นกีฬาอย่างสม่ำเสมอ ทั้งภาครัฐ/การเมือง ภาคธุรกิจเอกชน ภาคประชาชน ผ่านแพลตฟอร์มเชื่อมโยงบูรณาการข้อมูลสถิติการออกกำลังกาย การเล่นกีฬาของประชาชน(Calories Credit Challenge: CCC โดยใช้เครื่องมือสมัชชาสุขภาพ สร้างแรงจูงใจการออกกำลังกายให้มากขึ้น ภายใต้แนวคิดโมเดลเศรษฐกิจใหม่ BCG Model เป็นเครื่องมือส่งเสริมระบบสุขภาพ โดยนำเรื่องกีฬา การออกกำลังกายกิจกรรมทางกายภาพเป็นเครื่องมือ ในการเชื่อมโยงเศรษฐกิจใหม่ ยกกระดับอุตสาหกรรมการท่องเที่ยวการกีฬาเพิ่มมูลค่าเศรษฐกิจของประเทศอย่างยั่งยืน |
| 9.แผนงานวิจัยด้านการบริหารจัดการจัดการท่องเที่ยวและเศรษฐกิจสร้างสรรค์ และการจัดการมรดกทางวัฒนธรรมและมรดกทางธรรมชาติของประเทศไทยให้เป็นทรัพยากรทางการท่องเที่ยวตามแนวทางของ UNESCO เพื่อการเพิ่มขีดความสามารถการแข่งขันอย่างยั่งยืนภายใต้กรอบ BCG Model | ผู้ประกอบการธุรกิจการท่องเที่ยวและบริการสามารถนำกลยุทธ์ทางการตลาดการท่องเที่ยวเพื่อคนทั้งมวลไปใช้ประโยชน์ในการส่งมอบคุณค่าเพื่อสร้างมูลค่าเพิ่มทางเศรษฐกิจและช่วยเพิ่มขีดความสามารถทางการแข่งขัน |

| โครงการวิจัย | เป้าหมายที่ได้รับประโยชน์จากงานวิจัย |
|--|--|
| | หน่วยงานภาครัฐและเอกชนตระหนักถึงโอกาสทางการตลาดการท่องเที่ยวและส่งเสริมให้เกิดการพัฒนาผลิตภัณฑ์ทางการท่องเที่ยว |
| 10.การจัดการทุนพหุวัฒนธรรมชุมชนหลังวัดโรมัน (ไทย เวียดนาม จีน) สู่อการพัฒนาเศรษฐกิจฐานรากและสำนักรักท้องถิ่น | <ol style="list-style-type: none"> 1. ชุมชนจังหวัดจันทบุรี มีรายได้เพิ่มขึ้น มีช่องทางมากขึ้น จากการให้บริการทางวัฒนธรรม 2. ประชาชนในพื้นที่สามวัฒนธรรม ทุกช่วงวัย เกิดสำนึกและภาคภูมิใจในรากเหง้าทางวัฒนธรรมที่เป็นอัตลักษณ์ของตนเอง 3. สำนักงานการท่องเที่ยวกีฬาและจังหวัดจันทบุรีได้ข้อมูลท่องเที่ยวเชิงวัฒนธรรมที่มีเอกลักษณ์เฉพาะถิ่น 4. เทศบาลจันทนิมิต ได้แผนพัฒนาทางกายภาพ บรรจุในแผนขององค์กรส่วนท้องถิ่น เกิดการขับเคลื่อนอย่างเป็นรูปธรรม 5. ภาคธุรกิจเอกชนด้านการท่องเที่ยวและการโรงแรม มีเครื่องมือในการพัฒนาจัดการ มีส่วนร่วมกับการท่องเที่ยว |

ผลการดำเนินงานการจัดการความรู้

เมื่อคณะกรรมการจัดการความรู้ ได้ตรวจสอบข้อมูลของโครงการวิจัย ของคณะศิลปศาสตร์ พบว่ามีจำนวน 10 โครงการ ที่ได้รับจัดสรรงบประมาณ จึงนำมาวิเคราะห์เบื้องต้น ในการค้นหาความรู้ที่เกิดขึ้น

ขั้นตอนการค้นหาความรู้ มีรายละเอียด ดังนี้

- 1) แต่งตั้งคณะกรรมการจัดการความรู้ด้านการวิจัย
- 2) สร้าง Knowledge Mapping กำหนดหัวข้อ KM ประกอบด้วย การสกัดองค์ความรู้จากงานวิจัย การจัดทำโครงการหรือกิจกรรมในการบริการวิชาการของชุมชน

ซึ่งการสกัดองค์ความรู้จากงานวิจัย คณะกรรมการจัดการความรู้ วิเคราะห์จากโครงการที่เป็นงบประมาณต่อเนื่อง และมีการส่งมอบองค์ความรู้มาในระดับหนึ่ง ซึ่งพบว่า มี 1 โครงการ คือ การจัดการทุนพัฒนวัฒนธรรมชุมชนหลังวัดโรมัน (ไทย เวียดนาม จีน) สู่การพัฒนาเศรษฐกิจฐานรากและสำนักรักท้องถิ่น โดยมีนักวิจัยในโครงการ คือ อาจารย์ ดร.ณัฐกิตติ์ ต้นสมรส และอาจารย์ ดร.อรรถพงษ์ ศรีทะลาสัย

การสร้างและแสวงหาความรู้

คณะกรรมการวิจัย ได้ส่งเสริมและสร้างบรรยากาศและวัฒนธรรมองค์กรเพื่อให้บุคคลให้เกิดการแลกเปลี่ยนเรียนรู้กำหนดเวลาในการแลกเปลี่ยนเรียนรู้ จัดในแต่ละเป็นช่วงเวลาที่ยังไม่มีภารกิจอื่นที่ต้องปฏิบัติ

- 1) มีการสร้างแรงจูงใจ โดยกำหนดให้เป็นภาระงานของคณะกรรมการ KM
- 2) จัดกิจกรรมระดมความคิด จำนวน 4 ครั้ง ตามประเด็นที่กำหนดในแต่ละครั้งจะคุยแต่ละประเด็น ระยะเวลาครั้งละ 1 ชั่วโมง

กระบวนการสร้างและแสวงหาความรู้ พบว่า คณะกรรมการจัดการความรู้ต้องทบทวนองค์ความรู้เดิมเพิ่มเติม จากผลงานวิจัยในปี 2566 เพื่อสกัดเป็นองค์ความรู้ที่สมบูรณ์ครบถ้วน คือ ศึกษาจากรายงานการวิจัยฉบับสมบูรณ์ของโครงการวิจัย “การพัฒนาศักยภาพการท่องเที่ยวแบบมีส่วนร่วมโดยชุมชนและเทคโนโลยีบรรจุกัญชาดิจิทัลอัจฉริยะ เพื่อส่งเสริมการท่องเที่ยวเมืองรอง ชุมชนหลังวัดโรมัน จังหวัดจันทบุรี” ภายใต้แผนงานการวิจัยการพัฒนาจังหวัดท่องเที่ยวเมืองรองเพื่อยกระดับเศรษฐกิจฐานรากด้วยนวัตกรรมและเทคโนโลยี (งบประมาณสนับสนุนจากสำนักงานการวิจัยแห่งชาติ (วช.) ประจำปีงบประมาณ 2564) และรายงานฉบับสมบูรณ์โครงการวิจัย “การยกระดับรูปแบบการจัดการการท่องเที่ยวโดยชุมชนด้วยเทคโนโลยีดิจิทัล “เถาว์จันทน์ แอปพลิเคชัน”สู่การบริหารจัดการการท่องเที่ยวในพื้นที่หลังวัดโรมัน จังหวัดจันทบุรี (งบประมาณสนับสนุนจากสำนักงานการวิจัยแห่งชาติ (วช.) ประจำปีงบประมาณ 2565) และผลการวิจัย เรื่อง “การจัดการทุนพัฒนวัฒนธรรมชุมชนหลังวัดโรมัน (ไทย เวียดนาม จีน) สู่การพัฒนาเศรษฐกิจฐานรากและสำนักรักท้องถิ่น”

โดยคณะกรรมการการจัดการองค์ความรู้ ได้เรียนเชิญนักวิจัย คือ อาจารย์ ดร.ณัฐกิตต์ ตันสมรส และ อาจารย์ ดร.อรรถพงศ์ ศรีตะลาถัย มาแลกเปลี่ยนเรียนรู้ จนสามารถสรุปเป็นองค์ความรู้ที่เกิดจากโครงการวิจัย โดยสามารถที่แยกเป็นประเด็นต่าง ๆ ได้หลายมิติ ได้แก่

- 1) มิติการจัดการท่องเที่ยวโดยชุมชน
- 2) มิติการจัดการทุนวัฒนธรรม
- 3) มิติของการพัฒนาผลิตภัณฑ์ทุนวัฒนธรรม
- 4) มิติของการแสดงวัฒนธรรม

การจัดการความรู้ให้เป็นระบบ

ในการจัดการความรู้ให้เป็นระบบ คณะกรรมการได้นำความรู้จากการแลกเปลี่ยนเรียนรู้มาจัดทำสารบัญช ของประเภทกิจกรรมโดยแบ่งตามหัวข้อให้ชัดเจน การประมวลและการกลั่นกรองความรู้ จัดนำสรุปองค์ความรู้ที่ ได้จากการสนทนาในกลุ่ม วิเคราะห์ สังเคราะห์ความรู้ที่ได้จากการแลกเปลี่ยนเรียนรู้ของคณะกรรมการจัดทำ KM การวิจัย

ขั้นตอนการสกัดองค์ความรู้จากผลผลิต(Output)ในการวิจัยสู่การใช้ประโยชน์ ดังนี้

1. คณะกรรมการจัดการความรู้ รวบรวมผลงานวิจัยของคณะศิลปศาสตร์
2. ตรวจสอบผลผลิต (Output) ของงานวิจัย โดยแยกประเภท เพื่อจัดหมวดหมู่การนำไปใช้ประโยชน์ โดยมีเกณฑ์การแยกประเภทการใช้ประโยชน์ ดังนี้

- 1) การใช้ประโยชน์เชิงวิชาการ
- 2) การใช้ประโยชน์เชิงสาธารณะ
- 3) การใช้ประโยชน์เชิงนโยบาย หรือระดับประเทศ
- 4) การใช้ประโยชน์ในเชิงพื้นที่
- 5) การใช้ประโยชน์เชิงพาณิชย์

3. นำผลผลิต (Output) ที่เกิดขึ้นจากงานวิจัยมาพัฒนารูปแบบการนำไปสู่การใช้ประโยชน์ในช่องทาง ต่างๆ ได้แก่

- 1) บทสรุปผู้บริหารที่เสนอเชิงนโยบาย
- 2) คู่มือ
- 3) หนังสือเล่มเล็ก
- 4) E-Book
- 5) โปสเตอร์
- 6) แผนที่เผยแพร่

7) กิจกรรมการอบรม

4. นำรูปแบบการเผยแพร่มาตรวจสอบความถูกต้อง และประเมินผลการจัดทำรูปแบบการนำไปสู่การใช้ประโยชน์ในช่องทางต่างๆ โดยกระบวนการประชุมเชิงอภิปราย

5. เผยแพร่เพื่อนำไปใช้ประโยชน์ ตามความเหมาะสมของผลผลิต(Output) จากงานวิจัย

การแบ่งปันแลกเปลี่ยนความรู้

คณะกรรมการจัดการความรู้ จัดเวทีเสวนาแลกเปลี่ยนเรียนรู้โดยคณะกรรมการ KM กลุ่มเป้าหมายที่นำความรู้ไปปฏิบัติและสมาชิกท่านอื่นที่สนใจ แต่ตั้งคณะที่ปรึกษา โดยจัดให้มีกรรมการพี่เลี้ยงที่คอยให้คำแนะนำเมื่อมีปัญหาทางด้านการนำองค์ความรู้ไปใช้

ซึ่ง กระบวนการสกัดองค์ความรู้จากผลผลิต(Output)ในการวิจัยสู่การใช้ประโยชน์ นั้น คณะกรรมการจัดการความรู้ ออกแบบขั้นตอนการจัดการองค์ความรู้ ดังนี้

1. การใช้ประโยชน์เชิงวิชาการ**ขอบเขต**

การใช้ประโยชน์เชิงวิชาการ เป็นการใช้ประโยชน์ในการให้บริการทางวิชาการ (สอน/ บรรยาย / ฝึกอบรม) การใช้ประโยชน์ในการในการพัฒนารูปแบบการจัดการเรียนการสอน การเขียนตำราแบบเรียน หรือเป็นรายงานวิจัยเพื่อต่อยอดโครงการวิจัย

กระบวนการ

- 1) จัดทำบทความวิจัย และสื่อบทความวิจัยตีพิมพ์เผยแพร่ในวารสารระดับชาติ และนานาชาติ ที่มีรายชื่อปรากฏในประเทศของสำนักงานรับรองมาตรฐาน และประเมินคุณภาพการศึกษา (สมศ.) หรือวารสารระดับนานาชาติที่ปรากฏในฐานข้อมูลสากล SJR (SCImago Journal Rank) หรือ Scopus
- 2) จัดทำหนังสือในองค์ความรู้จากงานวิจัย เพื่อเผยแพร่ผ่านสำนักพิมพ์ต่างๆ
- 3) นำความรู้ที่ได้รับจากการวิจัยมาจัดทำ หรือนำเนื้อหาเข้ามาสอดแทรกในเอกสารประกอบการสอน หรือ ตำราเรียน

2. การใช้ประโยชน์เชิงสาธารณะ**ขอบเขต**

การใช้ประโยชน์เชิงสาธารณะเป็นงานวิจัยที่สร้างองค์ความรู้แก่ สาธารณะชนในเรื่องต่างๆ เช่น องค์ความรู้ในด้านวัฒนธรรม สาธารณสุข การบริหารจัดการสำหรับวิสาหกิจขนาดกลางและขนาดย่อม (SME) ประชาธิปไตยภาคประชาชน วิธีชีวิตแบบเศรษฐกิจพอเพียง เป็นต้น

กระบวนการ

- 1) จัดทำบทความวิจัย และสื่อบทความวิจัยตีพิมพ์เผยแพร่ในวารสารระดับชาติ และนานาชาติ ที่มีรายชื่อปรากฏในประเทศของสำนักงานรับรองมาตรฐาน และประเมินคุณภาพการศึกษา (สมศ.) หรือวารสารระดับนานาชาติที่ปรากฏในฐานข้อมูลสากล SJR (SCImago Journal Rank) หรือ Scopus
- 2) จัดทำหนังสือในองค์ความรู้จากงานวิจัย เพื่อเผยแพร่ผ่านสำนักพิมพ์ต่างๆ
- 3) ออกเผยแพร่ไปยังกลุ่มเป้าหมายด้วยวิธีการต่างๆ เช่น การจัดการฝึกอบรมเชิงปฏิบัติการให้ได้ทดลองทำจริง

3. การใช้ประโยชน์เชิงนโยบาย หรือระดับประเทศ

ขอบเขต

การใช้ประโยชน์เชิงนโยบาย หรือระดับประเทศ เป็นการใช้ประโยชน์ด้านเศรษฐกิจ สังคม การเมือง สังคม การพัฒนาสิ่งแวดล้อม ชุมชน อุตสาหกรรมการท่องเที่ยว การจัดการทรัพยากรธรรมชาติ การศึกษา เกษตรกรรม คุณภาพชีวิต เป็นต้น

กระบวนการ

- 1) จัดทำหนังสือสรุปผลการศึกษาเป็นเชิงนโยบายสู่หน่วยงาน ผู้มีส่วนได้ส่วนเสียที่เกี่ยวข้อง
- 2) จัดทำแผนยุทธศาสตร์ แผนงาน แผนโครงการ เสนอต่อจังหวัด กระทรวง ทบวง กรมต่างๆ ที่เกี่ยวข้อง เพื่อนำไปพิจารณาไว้ในแผนของหน่วยงานนั้นๆ

4. การใช้ประโยชน์ในเชิงพื้นที่

ขอบเขต

การใช้ประโยชน์เชิงพื้นที่ เป็นการใช้ประโยชน์ในระดับพื้นที่ในด้านเศรษฐกิจ สังคม การเมือง สังคม การพัฒนาสิ่งแวดล้อม ชุมชน อุตสาหกรรมการท่องเที่ยว การจัดการทรัพยากรธรรมชาติ การศึกษา เกษตรกรรม คุณภาพชีวิต

กระบวนการ

- 1) จัดทำหนังสือสรุปผลการศึกษาเป็นเชิงพื้นที่สู่หน่วยงาน ผู้มีส่วนได้ส่วนเสียที่เกี่ยวข้อง
- 2) จัดทำแผนยุทธศาสตร์ แผนงาน แผนโครงการ เสนอต่อจังหวัด กระทรวง ทบวง กรม ที่เกี่ยวข้อง เพื่อนำไปพิจารณาไว้ในแผนของหน่วยงานนั้นๆ

5. การใช้ประโยชน์เชิงพาณิชย์

ขอบเขต

การใช้ประโยชน์เชิงพาณิชย์ เป็นการใช้ประโยชน์ในเชิงพาณิชย์ ที่พัฒนาขึ้นจากโครงการวิจัย โดยสามารถแข่งขันทางธุรกิจได้ เพื่อการสร้างรายได้ และสร้างมูลค่าได้

กระบวนการ

- 1) จดลิขสิทธิ์ และสิทธิบัตรที่เกี่ยวข้อง เพื่อพัฒนาเชิงพาณิชย์
- 2) จัดทำผลิตภัณฑ์เพื่อการค้า

การเรียนรู้และปฏิบัติจริง

โดย ชุมชน 3 วัฒนธรรม ได้ดำเนินกิจกรรมนำผลงานวิจัยไปใช้ประโยชน์ “ประเภทการใช้ประโยชน์เชิงพื้นที่” โดยในวันเสาร์ที่ 8 มิถุนายน 2567 เวลา 09.00 น. นายกิจฐพร โชติสุวรรณ นายกเทศมนตรีเมืองจันทบุรี พร้อมด้วยนายพยัคฆ์ สมใจนึก รองนายกเทศมนตรีเมืองจันทบุรี ร่วมต้อนรับคณะกรรมการประเมิน 10 สุดยอดชุมชนต้นแบบ “เที่ยวชุมชน ยลวิถี” ประจำปีงบประมาณ พ.ศ. 2567 ณ ห้องประชุม ชั้น 2 อาคารพระแม่มาลี โรงเรียนสตรีมารดาพิทักษ์ ด้วย คณะกรรมการคัดเลือก 10 สุดยอดชุมชนต้นแบบ “เที่ยวชุมชน ยลวิถี” ประจำปีงบประมาณ พ.ศ. 2567 กำหนดลงพื้นที่เพื่อพิจารณาคัดเลือกเข้าสู่รอบการประเมินชุมชนเชิงประจักษ์ให้เป็น 10 สุดยอดชุมชนต้นแบบ “เที่ยวชุมชน ยลวิถี” ประจำปีงบประมาณ พ.ศ. 2567 ณ ชุมชนย่านเมืองเก่าริมน้ำจันทบูร (ที่มา : ข่าวจากเพจ “เทศบาลเมืองจันทบุรี”)

ภาคผนวก

ผลงานที่ได้ผ่านการจัดการความรู้

งานวิจัยเรื่อง การจัดการทุนพหุวัฒนธรรมชุมชนหลังวัดโรมัน (ไทย เวียดนาม จีน) สู่การพัฒนาเศรษฐกิจฐานรากและสำนักรักท้องถิ่น โดยนำผลงานวิจัยไปใช้ประโยชน์ “ประเภทการใช้ประโยชน์เชิงพื้นที่” โดยวันเสาร์ที่ 8 มิถุนายน 2567 เวลา 09.00 น. นายกิจฐพร โชติสุวรรณ นายกเทศมนตรีเมืองจันทบุรี พร้อมด้วยนายพยัคฆ์ สมใจ นีก รองนายกเทศมนตรีเมืองจันทบุรี ร่วมต้อนรับคณะกรรมการประเมิน 10 สุดยอดชุมชนต้นแบบ "เที่ยวชุมชน ยลวิถี" ประจำปีงบประมาณ พ.ศ. 2567 ณ ห้องประชุม ชั้น 2 อาคารพระแม่มาลี โรงเรียนสตรีมารดาพิทักษ์ ด้วยคณะกรรมการคัดเลือก 10 สุดยอดชุมชนต้นแบบ "เที่ยวชุมชน ยลวิถี" ประจำปีงบประมาณ พ.ศ. 2567 กำหนดลงพื้นที่เพื่อพิจารณาคัดเลือกเข้าสู่รอบการประเมินชุมชนเชิงประจักษ์ให้เป็น 10 สุดยอดชุมชนต้นแบบ "เที่ยวชุมชน ยลวิถี" ประจำปีงบประมาณ พ.ศ. 2567 ณ ชุมชนย่านเมืองเก่าริมน้ำจันทบูร

(ที่มา : ข่าวจากเพจ “เทศบาลเมืองจันทบุรี”)







