



รายงานสรุปผลการดำเนินงาน
ด้านการจัดการความรู้
ด้านการเรียนการสอน

คณะศิลปศาสตร์
มหาวิทยาลัยเทคโนโลยีราชมงคลตะวันออก
ประจำปีการศึกษา 2566

คำนำ

แผนการจัดการความรู้ คณะศิลปศาสตร์ มหาวิทยาลัยเทคโนโลยีราชมงคลตะวันออก ฉบับนี้จัดทำขึ้นเพื่อเป็นแนวทางในการดำเนินงานการจัดการความรู้และสร้างความรู้ความเข้าใจในเรื่องการจัดการความรู้ให้แก่บุคลากรของคณะศิลปศาสตร์ และเพื่อให้ใช้เป็นแนวทางในการดำเนินงานการจัดการความรู้ที่ชัดเจนและเป็นรูปธรรมมากขึ้น ทางด้านการเรียนการสอน ด้านการวิจัย โดยใช้เครื่องมือการจัดการความรู้มาขับเคลื่อนการดำเนินงาน โดยเฉพาะอย่างยิ่งทำให้เกิดการแลกเปลี่ยนเรียนรู้ และเกิดแนวปฏิบัติที่ดี ซึ่งทำให้ทุกคนได้เล็งเห็นคุณค่าของความรู้ที่ตนมีและสร้างขึ้นใช้เอง สร้างความมั่นใจและเคารพตนเอง อันจะส่งผลให้องค์กรแห่งการเรียนรู้ และการจัดการความรู้ จะทำให้ทุกคนในองค์กรมีจิตสำนึกในการพัฒนาความรู้ ความสามารถของตนเองและพัฒนา กลุ่มบุคคลอย่างต่อเนื่อง ทำให้การปฏิบัติงานได้อย่างมีประสิทธิภาพที่สูงขึ้น

คณะศิลปศาสตร์ มหาวิทยาลัยเทคโนโลยีราชมงคลตะวันออก เป็นสถาบันอุดมศึกษาหนึ่งที่มีพันธกิจหลัก 4 ด้าน ประกอบด้วย ด้านการเรียนการสอน ด้านการวิจัย ด้านการบริการวิชาการ และการทำงานบำรูง ศิลปะวัฒนธรรม ซึ่งในการพัฒนาระบบการศึกษาให้มีคุณภาพ มุ่งสร้างและพัฒนาสังคม เพื่อมุ่งสู่สถาบันแห่งการเรียนรู้ คณะศิลปศาสตร์จึงได้ดำเนินการจัดการความรู้ทางด้านการเรียนการสอน โดยการรวบรวมองค์ความรู้ที่กระจัดกระจายอยู่ในตัวบุคคลหรือเอกสารมาพัฒนาให้เป็นระบบ เพื่อให้อาจารย์ผู้สอนทั้งภายในและภายนอกคณะศิลปศาสตร์ สามารถเข้าถึงความรู้และพัฒนาตนเองให้เป็นผู้รู้ รวมทั้งปฏิบัติงานได้อย่างมีประสิทธิภาพ และเพื่อให้ได้แนวปฏิบัติที่ดีเกี่ยวกับด้านการเรียนการสอน อันจะทำให้เกิดประโยชน์ต่ออาจารย์ในคณะและผู้ที่สนใจต่อไป

คณะกรรมการจัดการความรู้คณะศิลปศาสตร์

สารบัญ

	หน้า
คำนำ	1
สารบัญ	2
หลักการและเหตุผล	4
วิสัยทัศน์การจัดการความรู้	4
พันธกิจการจัดการความรู้	5
วัตถุประสงค์การจัดการความรู้	5
เป้าหมายการจัดการความรู้	5
ระบบและกลไกการจัดการความรู้	6
คำสั่งคณะกรรมการ KM	7
กระบวนการจัดการความรู้	8
การติดตามและการประเมินผล	9
ผลการดำเนินงานการจัดการความรู้	10
ภาคผนวก	
ภาพกิจกรรม	29

หลักการและเหตุผล

พระราชกฤษฎีกาว่าด้วยหลักเกณฑ์และวิธีการบริหารกิจการบ้านเมืองที่ดี พ.ศ. 2546 มาตรา 11 ส่วนราชการมีหน้าที่พัฒนาความรู้ในส่วนราชการ เพื่อให้มีลักษณะเป็นองค์กรแห่งการเรียนรู้อย่างสม่ำเสมอ โดยต้องรับรู้ข้อมูลข่าวสารและสามารถประมวลผลความรู้ต่าง ๆ เพื่อนำมาประยุกต์ใช้ในการปฏิบัติราชการได้อย่างถูกต้อง รวดเร็วและเหมาะสมต่อสถานการณ์ รวมทั้งต้องส่งเสริมและพัฒนาความรู้ ความสามารถสร้างวิสัยทัศน์ และปรับทัศนคติต่าง ๆ ของบุคลากรในหน่วยงานให้เป็นบุคลากรที่มีประสิทธิภาพ และมีการเรียนรู้ร่วมกันอย่างทั่วถึง

แนวคิดองค์กรแห่งการเรียนรู้ (Learning Organization) เป็นการพัฒนาองค์กรโดยเน้นการเรียนรู้ร่วมกันของคนในองค์กรเพื่อให้เกิดการถ่ายทอดแลกเปลี่ยนองค์ความรู้ประสบการณ์ และทักษะร่วมกันควบคู่ไปกับการรับความรู้จากภายนอก นำมาต่อยอดและสร้างสรรค์ซึ่งนำไปสู่แนวปฏิบัติที่ดีที่สุด (Best Practices) และเกิดประสิทธิผลสูงสุดต่อองค์กร โดยนักวิชาการผู้ซึ่งได้รับการยอมรับว่าเป็นผู้เชี่ยวชาญในการสร้างองค์กรแห่งการเรียนรู้ Peter M. Senge กล่าวไว้ว่าองค์กรแห่งการเรียนรู้ (Learning Organization) คือ “องค์กรที่ซึ่งบุคลากรสามารถเพิ่มพูนความรู้ความสามารถได้อย่างต่อเนื่องและสามารถสร้างผลงานได้ตามความปรารถนา อีกทั้งเป็นแหล่งสร้างความคิดทางปัญญาโดยการเรียนรู้ที่จะเรียนรู้ร่วมกัน ” ทั้งนี้ การที่องค์กรจะพัฒนาตนเองให้เป็นองค์กรแห่งการเรียนรู้สิ่งที่มีความสำคัญ คือจะต้องบริหารจัดการความรู้ (Knowledge Management) โดยการแสวงหาและสร้างสรรค์องค์ความรู้อยู่เสมอ และมีระบบการจัดเก็บข้อมูลจากภายในและภายนอกองค์กร ที่บุคลากรสามารถเข้าสู่ระบบได้โดยง่าย มีระบบการถ่ายโอนและนำองค์ความรู้ไปใช้ประโยชน์ มีการพัฒนากลยุทธ์และกลไกในการแบ่งปันความรู้ทั่วทั้งองค์กรอย่างต่อเนื่อง การพัฒนาองค์กรให้เป็นองค์กรแห่งการเรียนรู้ นั้นจะต้องไม่หยุดพัฒนา องค์กรต้องมีการปรับปรุงกระบวนการ และสร้างการเรียนรู้ให้เกิดขึ้นอย่างสม่ำเสมอ และไม่หยุดนิ่ง

คณะศิลปศาสตร์ มหาวิทยาลัยเทคโนโลยีราชมงคลตะวันออก เป็นหน่วยงานสนับสนุนการดำเนินงานตามนโยบายและพันธกิจของมหาวิทยาลัย รวมทั้งมีนโยบายและแนวทางพัฒนาคณะศิลปศาสตร์ให้ดำเนินงานเป็นไปอย่างมีประสิทธิภาพและบรรลุเป้าหมาย จึงได้ดำเนินการตามกระบวนการจัดการความรู้ ในหัวข้อเรื่อง การจัดการระบบคลังข้อสอบอัจฉริยะ เพื่อพัฒนาคุณภาพด้านการจัดการเรียนการสอนให้เกิดประสิทธิภาพและประสิทธิผล ตลอดจนการนำเสนอแนวปฏิบัติที่ดีในการนำไปปฏิบัติงานได้อย่างมีประสิทธิภาพ และเผยแพร่ให้เกิดประโยชน์ต่อไป

วิสัยทัศน์การจัดการความรู้

พัฒนา สร้าง รวบรวม รักษา องค์ความรู้ที่สำคัญของคณะศิลปศาสตร์ให้เป็นศูนย์แห่งการเรียนรู้ที่ยั่งยืน

พันธกิจการจัดการความรู้

1. ส่งเสริมให้เกิดการพัฒนากระบวนการปฏิบัติอย่างต่อเนื่อง
2. สร้างวัฒนธรรมการเรียนรู้ตลอดชีวิตและวัฒนธรรมองค์กรให้แก่บุคลากร (สร้าง Knowledge Workers)
3. สร้างและส่งต่อความเป็นศิลปกรรมศาสตร์จากรุ่นสู่รุ่นและการมีส่วนร่วมในการพัฒนา คณะศิลปศาสตร์

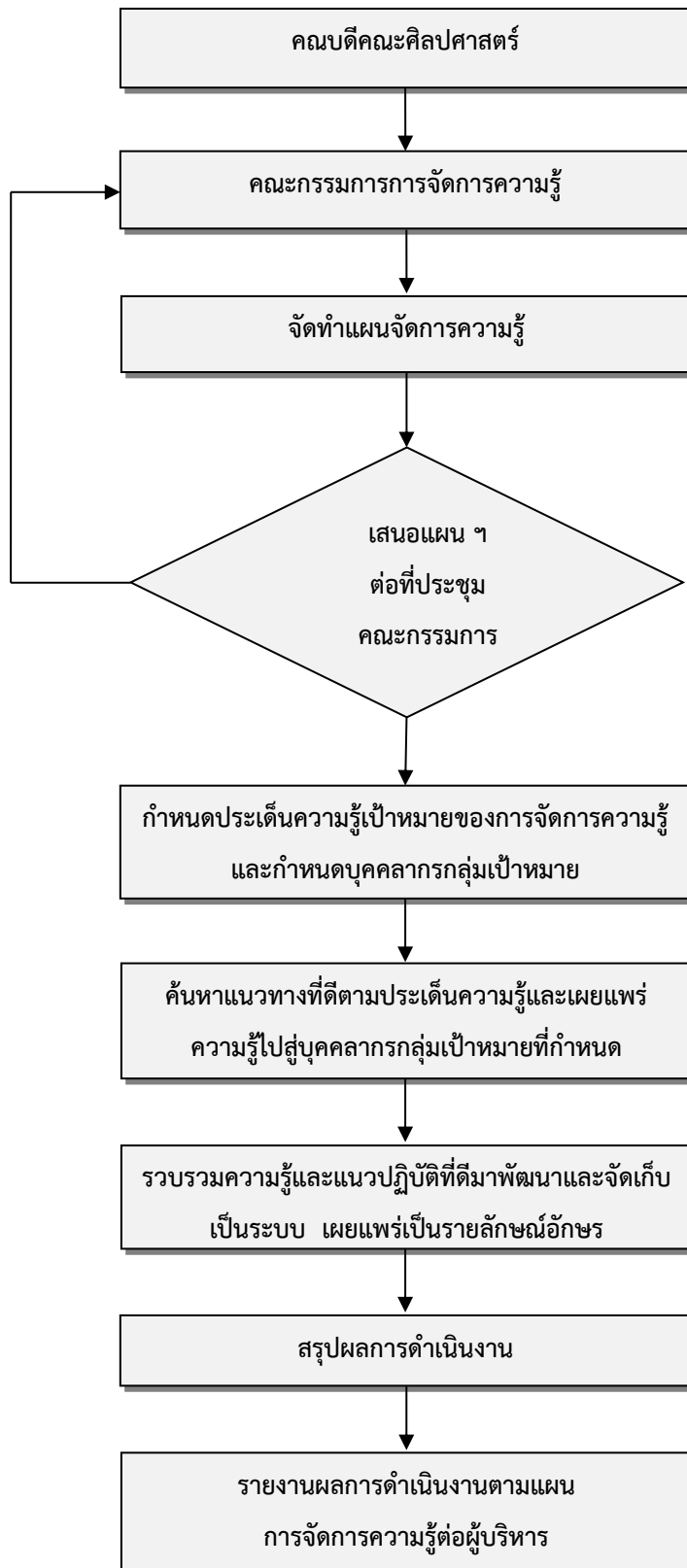
วัตถุประสงค์การจัดการความรู้

1. เพื่อพัฒนาระบบและกลไกการปฏิบัติงานโดยใช้องค์ความรู้ (Knowledge Working) ที่เหมาะสม ทันสมัยและถูกต้อง เพื่อให้ผลปฏิบัติงานมีประสิทธิภาพ
2. เพื่อให้บุคลากรของคณะศิลปกรรมศาสตร์มีเครื่องมือปฏิบัติงานที่มีประสิทธิภาพทั้งองค์ความรู้หลักและความรู้สนับสนุน และสามารถนำไปใช้ตลอดจนประมวลผลความรู้ในด้านต่าง ๆ นำมาประยุกต์และพัฒนาในการปฏิบัติงานได้อย่างถูกต้อง
3. เพื่อส่งเสริมและพัฒนากการสร้างความรู้ ตลอดจนวัฒนธรรมขององค์กรแห่งการเรียนรู้ ให้บุคลากรทุกคนเป็นผู้มีความรู้
4. เพื่อสร้างการมีส่วนร่วมของบุคลากรในองค์กร ให้เกิดวัฒนธรรมการแลกเปลี่ยนเรียนรู้ซึ่งกันและกัน ความสามารถทำงานเป็นทีม

เป้าหมายการจัดการความรู้

1. เพื่อให้ความรู้ด้านการจัดการความรู้แก่บุคลากรกลุ่มเป้าหมาย
2. พัฒนาบุคลากรอย่างต่อเนื่อง เพื่อให้สามารถทำงานเป็นทีมและใช้องค์ความรู้ในการปฏิบัติภารกิจได้อย่างมีประสิทธิภาพ
3. บุคลากรทุกคนสามารถสร้างเครือข่ายเพื่อการติดต่อ แลกเปลี่ยนเรียนรู้และเข้าถึงข้อมูลซึ่งกันและกัน

ระบบและกลไกการจัดการความรู้
คณะศิลปศาสตร์มหาวิทยาลัยเทคโนโลยีราชมงคลตะวันออก
ปีการศึกษา 2566



คำสั่งแต่งตั้งคณะกรรมการการจัดการความรู้(KM) คณะศิลปศาสตร์



คำสั่งคณะศิลปศาสตร์
มหาวิทยาลัยเทคโนโลยีราชมงคลตะวันออก
เขตพื้นที่จัดการพจนานุกรม
ที่ ๐๒๖/๒๕๖๖

เรื่อง แต่งตั้งคณะกรรมการการจัดการความรู้ (KM) คณะศิลปศาสตร์
ประจำปีงบประมาณ พ.ศ. ๒๕๖๖

เพื่อให้การพัฒนาคณะศิลปศาสตร์ สู่อันดับการเรียนรู้ที่มีการดำเนินแผนการจัดการความรู้รวมถึงการแบ่งปันแลกเปลี่ยนเรียนรู้จากความรู้และประสบการณ์ เพื่อค้นหาแนวทางปฏิบัติที่ดีโดยรวบรวมความรู้ที่มีอยู่ในตัวบุคคล และแหล่งเรียนรู้อื่นๆ มาจัดเก็บอย่างเป็นระบบ และเผยแพร่สู่สังคม เป็นไปด้วยความเรียบร้อยและบรรลุตามวัตถุประสงค์ อาศัยอำนาจตามระเบียบมหาวิทยาลัยเทคโนโลยีราชมงคลตะวันออกว่าด้วยการบริหาร และการดำเนินงานของคณะศิลปศาสตร์ พ.ศ. ๒๕๕๓ ข้อ ๑๔ จึงแต่งตั้งผู้มีรายชื่อต่อไปนี้ เป็นคณะกรรมการดำเนินงานการจัดการความรู้ (KM) คณะศิลปศาสตร์ ดังนี้

๑. คณบดีคณะศิลปศาสตร์		ที่ปรึกษา
๒. รองคณบดีฝ่ายวิชาการและวิจัย คณะศิลปศาสตร์		ประธานกรรมการ
๓. ผู้ช่วยศาสตราจารย์ ดร.สิรินทร์	สว่างวรรณ	กรรมการ
๔. นางสาวหนูช	คล้ายสุวรรณ	กรรมการ
๕. นางสาวสิรินทร์	พัฒน์เมธีวิชัย	กรรมการ
๖. นางสาววาสนา	เล็กเปลี่ยน	กรรมการ
๗. นายสังจวัฒน์	จารึกศิลป์	กรรมการ
๘. นายประจักษ์	อินทร์โต	กรรมการ
๙. นางประติมา	บุญเจือ	กรรมการ
๑๐. นายวิสิญ	อย่างเข้า	กรรมการและเลขานุการ

มีหน้าที่

๑. กำหนดนโยบาย การจัดทำแผน และเป้าหมายการให้บริหารการจัดการองค์ความรู้ของคณะฯ
๒. ดำเนินงานตามนโยบายและแผนการจัดการความรู้ตามประเด็นความรู้ของคณะฯ
๓. กำกับดูแลและสนับสนุนการดำเนินงานจัดการความรู้ตามประเด็นความรู้ของคณะฯ
๔. ประสานงาน และดำเนินงานประเด็นการจัดการความรู้คณะฯ ที่ได้รับมอบหมาย

สั่ง ณ วันที่ ๑๖ มีนาคม พ.ศ. ๒๕๖๖

(ผู้ช่วยศาสตราจารย์ศณาธิป จีระสิญญานสกุล)
รองอธิการบดี รักษาการแทน คณบดีคณะศิลปศาสตร์

กระบวนการจัดการความรู้

1. การค้นหาความรู้

- 1.1 แต่งตั้งคณะกรรมการจัดการความรู้ด้านการเรียนการสอน
- 1.2 สร้าง Knowledge Mapping กำหนดหัวข้อที่เป็นองค์ที่สำคัญและคณะกรรมการสามารถแลกเปลี่ยนเรียนรู้ในเรื่องที่สำคัญได้
- 1.3 กำหนดเป้าหมายและประโยชน์ขององค์ความรู้เพื่อจะทำให้คณะกรรมการนำไปเป็นคลังความรู้เฉพาะ

2. การสร้างและแสวงหาความรู้

2.1 สร้างบรรยากาศและวัฒนธรรมองค์กรเพื่อให้บุคคลให้เกิดการแลกเปลี่ยนเรียนรู้กำหนดเวลาในการแลกเปลี่ยนเรียนรู้ และเป็นช่วงเวลาที่อาจารย์ไม่มีภารกิจอื่นที่ต้องปฏิบัติ

2.2 จัดกิจกรรมระดมความคิด

3. การจัดการความรู้ให้เป็นระบบ

นำความรู้จากการแลกเปลี่ยนเรียนรู้มาจัดทำสารบัญของประเภทกิจกรรมโดยแบ่งแยกแต่ละประเภทให้ชัดเจน โดยแบ่งตามหัวข้อเรื่องให้ชัดเจน

4. การประมวลและการกลั่นกรองความรู้

4.1 จัดทำรูปแบบของการจัดเก็บข้อมูลของแต่ละชุด ให้เป็นมาตรฐานในรูปแบบเดียวกันเพื่อความสะดวกในการนำข้อมูลมาใช้ประโยชน์

4.2 มีการขีดเกลารายละเอียด ให้ความหมาย และมีคำจำกัดความที่เข้าใจตรงกัน เป็นภาษาที่สามารถสื่อสารได้ง่าย

5. การเข้าถึงความรู้ การนำความรู้ที่ได้มีการแลกเปลี่ยนเรียนรู้ของคณะกรรมการ KM มาดำเนินการ ดังนี้

มีการจัดประชุมเพื่อสร้างโอกาสในการแลกเปลี่ยนเรียนรู้วัฒนธรรมด้านการเรียนการสอนในรูปแบบต่างๆ และเปิดโอกาสในการเลือกใช้องค์ความรู้ โดยเปิดโอกาสให้ผู้เลือกใช้องค์ความรู้ตามที่ต้องการ แต่ต้องผ่านคณะกรรมการ KM

6. การแบ่งปันแลกเปลี่ยนความรู้

6.1 จัดให้มีกรรมการพี่เลี้ยงที่คอยให้คำแนะนำเมื่อมีปัญหาทางด้าน การนำองค์ความรู้ไปใช้

6.2 ให้อาจารย์ใหม่ นำเทคนิคด้านนวัตกรรมการเรียนการสอนไปปรับใช้ประโยชน์

7. การเรียนรู้

ติดตามผลการนำความรู้ไปใช้และนำผลการดำเนินการมาจัดทำในการพัฒนาครั้งต่อไป

การติดตามและการประเมินผล

การจัดการความรู้มีวัตถุประสงค์ของการติดตามและการประเมินผล เพื่อทราบผลความก้าวหน้าในการดำเนินงานการจัดการความรู้ เพื่อทราบปัญหาอุปสรรคและหาแนวทางการแก้ไขปัญหาอุปสรรคให้งานบรรลุเป้าหมาย เพื่อทราบผลสัมฤทธิ์ที่เกิดขึ้นในการดำเนินงานการจัดการความรู้ จึงดำเนินการติดตามผลการจัดการความรู้ ดังนี้

1. คณะกรรมการจัดการความรู้ จะมีการประชุมเพื่อกำกับติดตามการดำเนินงานเกี่ยวกับการจัดการความรู้ โดยประสานงานผู้รับผิดชอบในแต่ละประเด็นความรู้ เพื่อสรุปและรายงานผลการดำเนินงานต่อคณะกรรมการ

2. ผู้รับผิดชอบมีหน้าที่รวบรวม วิเคราะห์ และสังเคราะห์ทั้งที่มีอยู่ในตัวบุคคลและแหล่งเรียนรู้อื่น ๆ ที่เป็นแนวปฏิบัติที่ดีพัฒนาและจัดเก็บอย่างเป็นระบบเป็นหมวดหมู่และเผยแพร่ออกมาเป็นลายลักษณ์อักษร เพื่อให้บุคลากรกลุ่มเป้าหมายที่ต้องการเพิ่มพูนความรู้ ความสามารถเข้าถึงแนวปฏิบัติที่ดีได้ง่าย

ปฏิทินการดำเนินงานการจัดการความรู้ ปีงบประมาณ 2566

กิจกรรมการดำเนินงาน	ระยะเวลาดำเนินการ ปีงบประมาณ 2566											
	พ.ศ.2566			พ.ศ.2567								
	ต.ค.	พ.ย.	ธ.ค.	ม.ค.	ก.พ.	มี.ค.	เม.ย.	พ.ค.	มิ.ย.	ก.ค.	ส.ค.	ก.ย.
แต่งตั้งคณะกรรมการจัดการความรู้												
จัดทำแผนการจัดการความรู้												
มอบหมายผู้รับผิดชอบ ตามประเด็นความรู้ในแผนการจัดการความรู้												
ประชุมคณะกรรมการเพื่อสรุปการจัดการความรู้												
คณะกรรมการ ฯ ติดตามผลการดำเนินงานตามประเด็นความรู้ในแผนการจัดการความรู้												
นำแนวปฏิบัติมาเผยแพร่และส่งมอบให้กลุ่มเป้าหมายนำไปใช้												

ผลการดำเนินงานการจัดการความรู้

คณะศิลปศาสตร์ ได้ดำเนินการด้านการจัดการความรู้ ด้านการเรียนการสอน ประจำปีการศึกษา 2566 ในประเด็น “การจัดทำหลักสูตรระยะสั้นแบบผสมผสานหลายมิติ” โดยได้แต่งตั้งคณะกรรมการการจัดการความรู้ ซึ่งมีหน้าที่ในการกำหนด กำกับ ดูแลและสนับสนุนการดำเนินงานการจัดการความรู้ ประสานงานและดำเนินงานตามประเด็นการจัดการความรู้ที่ได้รับมอบหมาย โดยมีขั้นตอนการพัฒนาดังนี้

1. การกำหนดประเด็นความรู้และเป้าหมายของการจัดการความรู้

คณะกรรมการบริหารการจัดการความรู้ได้ดำเนินการประชุมต่อเนื่อง เพื่อจัดทำแผนการจัดการความรู้ โดยกำหนดประเด็นความรู้และเป้าหมายของการจัดการความรู้ที่สอดคล้องกับแผนกลยุทธ์ของคณะ ซึ่งปีการศึกษา 2566 นี้ เป็นประเด็น “การจัดทำหลักสูตรระยะสั้นแบบผสมผสานหลายมิติ”

2. การกำหนดบุคลากรกลุ่มเป้าหมายที่จะพัฒนาความรู้

คณะศิลปศาสตร์ ได้กำหนดกลุ่มเป้าหมายที่จะพัฒนาคือ **หัวหน้าสาขาวิชา อาจารย์ผู้รับผิดชอบหลักสูตร**

3. การแบ่งปันและแลกเปลี่ยนเรียนรู้จากความรู้ ทักษะของผู้มีประสบการณ์ตรงคณะศิลปศาสตร์ได้มีการดำเนินการดังนี้

คณะกรรมการการจัดการความรู้ ได้ดำเนินการจัดประชุมเพื่อหารือเพื่อกำหนดรายละเอียดในการจัดทำหลักสูตรระยะสั้นแบบผสมผสานหลายมิติ

4. การรวบรวมความรู้ตามประเด็นความรู้

การรวบรวมความรู้ตามประเด็นความรู้ ทั้งที่มีอยู่ในตัวบุคคลและแหล่งเรียนรู้อื่น ๆ ที่เป็นแนวปฏิบัติที่ดีมาพัฒนาและจัดเก็บอย่างเป็นระบบโดยเผยแพร่ออกมาเป็นลายลักษณ์อักษร เพื่อให้บุคลากรกลุ่มเป้าหมายที่ต้องการเพิ่มพูนความรู้ ความสามารถเข้าถึงแนวปฏิบัติที่ดีได้ง่าย จัดเก็บอย่างเป็นระบบโดยจัดทำเป็นรูปแบบไฟล์อิเล็กทรอนิกส์

5. การนำความรู้มาปรับใช้ในการปฏิบัติงานจริง

คณะศิลปศาสตร์ ได้ติดตามกลุ่มเป้าหมายเพื่อศึกษาการนำความรู้ที่ได้จากการจัดการความรู้ไปปรับใช้ในการปฏิบัติงานจริง โดยการถ่ายทอดองค์ประกอบและกระบวนการ “การจัดทำหลักสูตรระยะสั้นแบบผสมผสานหลายมิติ”

ปัญหา อุปสรรค ในการดำเนินงาน

1. ความซับซ้อนในการบริหารจัดการ ในกระบวนการกำหนดผลลัพธ์การเรียนรู้ และรับรองผลลัพธ์การเรียนรู้ ทำให้ต้องใช้เวลาในการประชุม สรุปร หลายครั้ง เพื่อให้ได้ข้อสรุป

2. การออกแบบหลักสูตรระยะสั้น จะต้องอาศัยข้อมูลเชิงประจักษ์และหน้าเชื่อถือ เพื่อกำหนดเป้าหมายของหลักสูตร และกำหนดผู้เรียน ทำให้การออกแบบจึงต้องทำการศึกษาข้อมูลเชิงลึกที่ครบทุกด้าน

แบบสรุปรายงานผลการจัดการความรู้

คณะศิลปศาสตร์ ได้ดำเนินการด้านการจัดการความรู้ ประจำปีการศึกษา 2566 ในหัวข้อ “**การจัดทำหลักสูตรระยะสั้นแบบผสมผสานหลายมิติ**” โดยได้แต่งตั้งคณะกรรมการการจัดการความรู้ ซึ่งมีหน้าที่ในการกำหนด กำกับ ดูแลและสนับสนุนการดำเนินงาน การจัดการความรู้ ประสานงานและดำเนินงานตามประเด็นการจัดการความรู้ที่ได้รับมอบหมาย โดยผลการดำเนินงานสามารถสรุปเป็นขั้นตอนการจัดทำหลักสูตรระยะสั้นหลายมิติ ได้ดังนี้

1. ศึกษาบริบทความต้องการด้านทักษะใหม่ ทักษะจำเป็น ตำแหน่งงานจำเป็นในอนาคต เพื่อมาวางกรอบการออกแบบหลักสูตรที่ตอบสนองความต้องการของประเทศ
2. การกำหนดแนวคิด เหตุผล และวัตถุประสงค์ของหลักสูตร
3. ระบุวัตถุประสงค์ของหลักสูตร
4. วิธีการกำหนดคุณลักษณะของบัณฑิตที่พึงประสงค์ ผลการเรียนรู้ที่คาดหวังเมื่อสำเร็จการศึกษา
5. กระบวนการค้นหาความต้องการของสถานประกอบการ หรือ Skill mapping
6. ระบุทักษะที่จำเป็นที่บรรจุไว้ในหลักสูตร (ระบุเนื้อหาที่ผู้เข้ารับการอบรมต้อง "รู้ (Know)" และ "เข้าใจ (Understanding)" ทักษะ (Skills) ที่ผู้เข้ารับการอบรมต้องฝึก จริยธรรม (Ethics) และลักษณะบุคคล (Character) ที่ผู้เข้ารับการอบรมต้องมีเพื่อให้เกิดพัฒนาการการเรียนรู้ตามที่ระบุ)
7. การแสดงวิธีการร่วมมือระหว่างสถาบันอุดมศึกษากับสถานประกอบการในการจัดทำหลักสูตรในการ up-skill และหรือ re-skill อย่างชัดเจน (Non-Degree)
8. การกำหนดเนื้อหาสาระและโครงสร้างหลักสูตรที่สอดคล้องกับผลการเรียนรู้
9. การจัดการเรียนการสอนแบบหลายมิติ
10. วิธีการเชื่อมโยงผู้เชี่ยวชาญ
11. วิธีการพัฒนาหลักสูตรร่วมกับชุมชนและสถานประกอบการ
12. การจัดการเรียนการสอนที่ต้องร่วมมือกับสถานประกอบการอย่างเข้มข้น
13. การประเมินผลหรือวิธีการวัด (Assessment) ความสามารถ และหรือ ผลการเรียนรู้ ในเชิงคุณภาพอย่างชัดเจน
14. แผนการพัฒนาคุณภาพการจัดหลักสูตรอย่างต่อเนื่อง

ผลการจัดการความรู้ที่ได้ดำเนินการสำเร็จ

คณะศิลปศาสตร์ ได้ดำเนินการตามแนวทางการจัดการความรู้ในการ “การจัดทำหลักสูตรระยะสั้นแบบ ผสมผสานหลายมิติ” โดยนำมาพัฒนาเป็นหลักสูตรระยะสั้น แบบ Non Degree เพื่อเสนอโครงการ ผลิตบัณฑิตพันธุ์ใหม่และกำลังคนที่มีสมรรถนะเพื่อตอบสนองต่อโจทย์ภาคการผลิตตามนโยบายการปฏิรูปการอุดมศึกษา ไทย ประจำปีงบประมาณ 2567 ดังนี้

ข้อมูลและรายละเอียดที่จำเป็นในการออกแบบหลักสูตร โครงการผลิตบัณฑิตพันธุ์ใหม่และกำลังคนที่มีสมรรถนะ เพื่อตอบสนองต่อโจทย์ภาคการผลิตตามนโยบายการปฏิรูปการอุดมศึกษาไทย ปี พ.ศ. 2567 หลักสูตรประเภทประกาศนียบัตร

1. รายละเอียดหลักสูตร

1.1 ชื่อมหาวิทยาลัย: มหาวิทยาลัยเทคโนโลยีราชมงคลตะวันออก

1.2 ชื่อหลักสูตร การเพิ่มสมรรถนะการจัดการนันทนาการการท่องเที่ยวสำหรับนักท่องเที่ยวกลุ่มบุคคล พิเศษ

1.3 ประเภทหลักสูตร (เลือกประเภทเดียว)

- หลักสูตรใหม่ (ผู้เรียนไม่เกิน 40 คน/หลักสูตร งบประมาณไม่เกิน 30,000 บาท/คน/หลักสูตร)
- หลักสูตรที่เป็นความร่วมมือระหว่างสถาบันอุดมศึกษาที่เข้าร่วมโครงการแล้วกับสถาบันอุดมศึกษาใหม่ ในลักษณะพี่เลี้ยง (ผู้เรียนไม่เกิน 40 คน/หลักสูตร งบประมาณไม่เกิน 30,000 บาท/คน/หลักสูตร)
- หลักสูตรร่วมลงทุน (ผู้เรียนไม่เกิน 60 คน/หลักสูตร งบประมาณไม่เกิน 20,000 บาท/คน/หลักสูตร ให้ 2 รุ่น ต่อเนื่อง)

1.4 กลุ่มอุตสาหกรรม (เลือกกลุ่มเดียว)

- สินค้าเกษตรและเกษตรแปรรูปมูลค่าสูง
- การท่องเที่ยวเชิงคุณภาพและความยั่งยืน
- การผลิตยานยนต์ไฟฟ้า
- การแพทย์และสุขภาพมูลค่าสูง
- อิเล็กทรอนิกส์อัจฉริยะ หุ่นยนต์ และ AI
- เทคโนโลยีชีวภาพและพลังงานทางเลือก
- เทคโนโลยีดิจิทัล
- การพัฒนาครูและบุคลากรทางการศึกษา
- การพัฒนาผู้ประกอบการวิสาหกิจขนาดกลางและขนาดย่อม
- การพัฒนาสังคม ชุมชนและท้องถิ่นเพื่อการพัฒนาที่ยั่งยืน

1.5 ชื่อหน่วยงานหรือสถานประกอบการที่ร่วมการจัดการเรียนการสอน

สถานประกอบการ	ที่อยู่	ชื่อผู้ประสานงาน	โทรศัพท์มือถือ
โรงแรมเนเชอรัล ปาร์ค รีสอร์ท หาดจอมเทียนพัทยา จังหวัด ชลบุรี	412 หมู่ 12 ถนนเลียบริม หาดจอมเทียน ตำบลหนองปรือ อำเภอบางละมุง จ.ชลบุรี	ดร.ประทุม วงศ์สวัสดิ์	0819827696
โรงแรม Centara Group	999/99 ถนนพระราม 1 ปทุม วัน กรุงเทพฯ		
บริษัท เดอะพินพอยท์ มาร์เกต ติ้ง เอเจนซี จำกัด	228/216 ซอยรามคำแหง 194 แขวงมีนบุรี เขตมีนบุรี กรุงเทพฯ	คุณเฉลิมยศ อิศริโยดม	0964572762
สมาคมกีฬาจังหวัดจันทบุรี	หอประชุมทองใหญ่อนุสร ถนนท่าหลวง ตำบลวัดใหม่ อำเภอเมือง จังหวัดจันทบุรี	คุณอมร แพทย์รังษี	0817821327
สมาคมภาษาเพื่อการศึกษา อาชีพและธุรกิจน่าเที่ยว	อำเภอคลอง จังหวัดนครราชสีมา	คุณเพชรดา ศรชัยไพศาล	
ชมรมผู้ประกอบการโฮมสเตย์ อำเภอแหลมสิงห์ จังหวัด จันทบุรี	หมู่ที่ 10 ตำบลหนองขี้ อำเภอแหลมสิงห์ จังหวัด จันทบุรี	คุณมณี รัตนสร้อย	0816631745

* กรุณาแนบ MOU กับสถานประกอบการ

1.6 ชื่ออาจารย์ผู้รับผิดชอบหลักสูตร

อาจารย์ผู้รับผิดชอบ	คณะ/หน่วยงาน	โทรศัพท์มือถือ	อีเมล
อาจารย์ ดร.ณัฐกิตติ์ ตันสมรส	คณะศิลปศาสตร์	0863398598	natthakitt_ta@rmutto.ac.th

1.7 ผู้ประสานงานหลักสูตร

อาจารย์ ดร.ณัฐกิตติ์ ตันสมรส คณะศิลปศาสตร์

เบอร์มือถือ 0863398598 อีเมล natthakitt_ta@rmutto.ac.th

2. แผนการรับนักศึกษา

- 2.1 จำนวนนักศึกษาต่อรุ่น 40 คน จำนวน 2 รุ่นต่อปี
- 2.2 ระยะเวลาในการจัดการศึกษา (ช่วงเวลาเริ่มต้นจนจบหลักสูตร) จำนวน 64 วัน
- 2.3 จำนวนชั่วโมงในการดำเนินการ 477 ชม. (ทฤษฎี 77 ชม. , ปฏิบัติ 356 ชม.)

ระยะเวลาในการอบรม คือ 1 ปี โดยมีจำนวน 2 รุ่น ซึ่งแต่ละรุ่น ใช้เวลาในการอบรม จำนวน 64 วัน และรวมจำนวนวันในการอบรมทั้ง 2 รุ่น จำนวน 128 วัน

(จัดการเรียนการสอนไม่น้อยกว่า 9 หน่วยกิตระบบทวิภาค โดยปฏิบัติจริงในสถานประกอบการไม่น้อยกว่าร้อยละ 50 ของจำนวนหน่วยกิตทั้งหมด ทั้งนี้ จัดการเรียนการสอนทฤษฎี 15 ชม. = 1 หน่วยกิต และปฏิบัติในสถานประกอบการ 45 ชม. = 1 หน่วยกิต)

- 2.4 กลุ่มเป้าหมายที่เข้ารับการศึกษา (เลือกเฉพาะที่เหมาะสมกับหลักสูตร)

- 2.4.1 ผู้เรียนที่สำเร็จการศึกษาระดับมัธยมศึกษาตอนปลายหรือเทียบเท่า หรือระดับ ปวช.
- 2.4.2 นิสิต/นักศึกษา หรือผู้สำเร็จการศึกษาระดับ ปวส
- 2.4.3 ผู้ที่ยังไม่ได้ทำงานต้องการเรียนรู้เพื่อประกอบอาชีพได้
- 2.4.4 ผู้ที่ทำงานแล้วและต้องการเพิ่มพูนสมรรถนะ
- 2.4.5 ผู้ที่ทำงานแล้วและต้องการเพิ่มพูนสมรรถนะที่แตกต่างไปจากเดิม
- 2.4.6 ผู้สูงอายุหรือผู้ที่เกี่ยวข้องแล้วต้องการจะประกอบอาชีพอื่นที่แตกต่างจากเดิม

3. การออกแบบหลักสูตร

3.1 ระบุที่มาของการกำหนดแนวคิด เหตุผล และวัตถุประสงค์ของหลักสูตร

(นำเสนอประเด็นปัญหา สถานการณ์ปัจจุบัน ความจำเป็น เพื่อเชื่อมโยงไปยังวัตถุประสงค์ของหลักสูตร)

จากรายงานของสภาเศรษฐกิจโลก (World Economic Forum) ที่ทำการประเมินดัชนีการพัฒนาด้านการเดินทางท่องเที่ยว (The Travel & Tourism Development Index: TTDI) เพื่อใช้วัดเกณฑ์มาตรฐานขีดความสามารถในการแข่งขันด้านการเดินทางท่องเที่ยวของแต่ละประเทศ ประกอบด้วย 5 องค์ประกอบ 17 ตัวชี้วัดหลัก และ 112 ตัวชี้วัดย่อย โดยคำนึงถึงความท้าทายรูปแบบใหม่ที่เกิดจากการเติบโตของภาคการท่องเที่ยว อาทิ ความแออัด การกระจายผลประโยชน์อย่างไม่เท่าเทียม ผลกระทบเชิงลบต่อทรัพยากรทางธรรมชาติและวัฒนธรรม ผลที่ได้จากการหารือคือตัวชี้วัดที่ถูกปรับปรุงให้สะท้อนถึงความสำคัญที่เพิ่มขึ้นของความยั่งยืน (Sustainability) และความยืดหยุ่นแข็งแกร่ง (Resilience) ซึ่งหมายถึงความสามารถในการฟื้นฟูจากวิกฤต

จากผลการประเมินในภาพรวมของภูมิภาคเอเชียแปซิฟิกในปี 2564 พบว่า เอเชียแปซิฟิกยังคงมีศักยภาพการแข่งขันด้านการท่องเที่ยวสูงเป็นอันดับ 2 รองจากสหภาพยุโรป ซึ่งจุดแข็งสำคัญคือความหลากหลายของทรัพยากรการท่องเที่ยวเชิงธรรมชาติและวัฒนธรรม แต่ยังคงมีความท้าทายในด้านการจัดการปัญหาสิ่งแวดล้อมอย่างยั่งยืน สำหรับประเทศไทยจัดอยู่ในอันดับที่ 36 ลดลงจากเดิม 1 อันดับ แต่ยังคงมีศักยภาพในด้านความมั่นคงและความปลอดภัย ด้านโครงสร้างพื้นฐาน และความยั่งยืนทางการเดินทางท่องเที่ยว ในส่วนที่ยังต้องพัฒนาให้มีศักยภาพเพิ่มขึ้นคือ ด้านนโยบายที่เอื้ออำนวยต่อการท่องเที่ยวเดินทาง และด้านความยั่งยืนด้านสิ่งแวดล้อม (World Economic Forum, 2022)

จะเห็นได้ว่า การพัฒนาภาคอุตสาหกรรมท่องเที่ยวที่มีความสำคัญอย่างยิ่ง ต่อการฟื้นฟูเศรษฐกิจของหลายประเทศ การเปลี่ยนแปลงพลวัตด้านอุปสงค์การท่องเที่ยว ส่งผลต่อความท้าทายของอุตสาหกรรมการท่องเที่ยวไทย ซึ่งถือเป็นโอกาสสำคัญของฝั่งห่วงโซ่อุปทาน (Supply Chain) ที่จะตั้งรับกับการเปลี่ยนแปลงพลวัตดังกล่าว โดยเฉพาะอย่างยิ่งการรองรับการท่องเที่ยวเพื่อคนทั้งมวล (Tourism For All) ซึ่งจะแสดงให้เห็นถึงความสามารถในการปรับตัวและความยืดหยุ่นของผู้มีส่วนเกี่ยวข้อง ในฝั่งอุปทานของภาคอุตสาหกรรมท่องเที่ยวไทยได้เป็นอย่างดี

อย่างไรก็ดี สถานการณ์การท่องเที่ยวของประเทศไทย ยังมีแนวโน้มขยายตัวสูงขึ้นเมื่อเทียบกับช่วงเวลาเดียวกันของปีที่ผ่านมา (เดือนเมษายน-มิถุนายน 2565) มีจำนวนนักท่องเที่ยวต่างชาติเดินทางเข้าไทยรวม 1,588,300 คน ขยายตัวร้อยละ 7,734 และสร้างรายได้ประมาณ 80,126 ล้านบาท ทั้งนี้ สถานการณ์การท่องเที่ยวระหว่างประเทศยังขึ้นอยู่กับปัจจัยท้าทาย อาทิ มาตรการด้านการท่องเที่ยว ภาวะเงินเฟ้อ สภาวะทางเศรษฐกิจ สงครามรัสเซีย-ยูเครน ตลอดจนสถานการณ์ด้านสาธารณสุข อย่างไรก็ตาม การเปลี่ยนแปลงอย่างรวดเร็วของ เทคโนโลยี การแข่งขัน สภาพแวดล้อมทางธุรกิจ เศรษฐกิจ ทั้งภายในและภายนอกองค์กรหรือที่เราเรียกว่า “VUCA World” หลายประเทศทั่วโลกกำลังก้าวเข้าสู่สังคมสูงวัย (Aging society) และสังคมคนพิการ (Disabled society) จากการคาดการณ์ขององค์การสหประชาชาติสัดส่วนของประชากรผู้สูงอายุทั่วโลกเพิ่มขึ้นอย่างต่อเนื่องจากร้อยละ 9.2 ในปี 2533 เป็นร้อยละ 11.7 ในปี 2556 และอาจเพิ่มสูงถึงร้อยละ 21.1 ในปี 2593 ซึ่ง ประชากรโลกจึงมีแนวโน้มที่จะเป็นผู้สูงอายุมากขึ้น และอายุที่เพิ่มมากขึ้นมีความสัมพันธ์กับการเกิด ความพิการของแต่ละบุคคล (Bowtell, 2015) สอดรับกับข้อมูลของ Eurostat (2022) ที่ระบุว่า ตลาดการท่องเที่ยวเพื่อคนทั้งมวลของกลุ่มประเทศในยุโรป และอังกฤษถือว่าเป็นตลาดที่มีขนาดใหญ่ซึ่งในปัจจุบันยุโรปมีผู้สูงอายุเกือบ 100 ล้านคน (ผู้ที่มีอายุตั้งแต่ 65 ขึ้นไป) ซึ่งคิดเป็นร้อยละ 19 ของประชากรทั้งหมด เกือบครึ่งหนึ่งของชาวยุโรปที่มีอายุมากกว่า 65 ปีมีความพิการบางประเภทคิดเป็นร้อยละ 49.7 และคาดว่าจะเพิ่มขึ้นอีกในอนาคต จำนวนของผู้สูงอายุคาดว่าจะเพิ่มขึ้นเป็นร้อยละ 24 ภายในปี พ.ศ. 2573 โดยผู้สูงอายุ (ผู้ที่มีอายุตั้งแต่ 65 ขึ้นไป) คิดเป็น 2 ใน 3 ของผู้พิการในยุโรป (Centre for the Promotion of Imports from Developing Countries—CBI) ซึ่งกลุ่มนี้เป็นกลุ่มที่มีแนวโน้มในการเติบโตในตลาดการท่องเที่ยวคุณภาพที่สูงขึ้น เนื่องจากมีกำลังในการใช้จ่ายเพื่อให้ได้การบริการด้านการท่องเที่ยวตามที่ต้องการ โดยค่าใช้จ่ายนั้นจะทวีคูณเสมอ เนื่องจากต้องมีผู้ที่ร่วมเดินทางไปด้วยทุกครั้งหรือมีส่วนสนับสนุนให้เกิดความสะดวกสบายเพิ่มมากขึ้น กลุ่มคนพิการจึงเป็นนักท่องเที่ยวกลุ่มใหม่ที่มีความน่าสนใจทั้งในด้านจำนวนและกำลังในการใช้จ่ายสูง ที่ก่อให้เกิดกระจายสู่ห่วงโซ่อุปทานการท่องเที่ยวในมิติต่าง ๆ

การท่องเที่ยวเพื่อคนทั้งมวล (Tourism for all) คือ การท่องเที่ยวที่คนทุกเพศ ทุกวัย ทุกสภาพร่างกายที่สามารถเข้าถึงแหล่งท่องเที่ยว บริการสาธารณะ และกิจกรรมการท่องเที่ยวต่าง ๆ ได้ โดยสะดวก ปลอดภัย และปราศจากอุปสรรค ซึ่งครอบคลุมการสนับสนุนการพัฒนาการท่องเที่ยว ที่มุ่งส่งเสริมการเข้าถึงอย่างเท่าเทียม (Accessibility for all) คือ สิทธิของประชาชนทุกคนที่พึงจะได้รับโดยสอดคล้องกับเป้าหมายการพัฒนาที่ยั่งยืน (Sustainable Development Goals: SDGs) ในมิติของการลดความเหลื่อมล้ำ สุขภาพ และสังคมที่สงบสุข ไม่แบ่งแยก และเกณฑ์การท่องเที่ยวอย่างยั่งยืนโลก (GSTC) ที่ให้ความสำคัญกับการเข้าถึงเพื่อคนทั้งมวล (Access for All)

สำหรับประเทศไทย มีความพยายามในการสนับสนุนการพัฒนา และส่งเสริมการท่องเที่ยวเพื่อคนทั้งมวลในหลายประเด็น เช่น การออกแบบพัฒนาอารยสถาปัตย์เพื่อคนพิการและผู้สูงอายุ การพัฒนาสถานประกอบการสปาเชิงสุขภาพสำหรับสตรีมีครรภ์และเด็ก การพัฒนาแอปพลิเคชันการให้ข้อมูลสำหรับผู้พิการ การออกแบบสภาพแวดล้อมสร้างสรรค์สำหรับสถานบริการด้านสุขภาพ การพัฒนาสินค้าและบริการเชิงสุขภาพ ซึ่งมีเป้าหมายการรองรับกลุ่มนักท่องเที่ยวภายใต้การท่องเที่ยวเพื่อคนทั้งมวล การพัฒนาเส้นทางท่องเที่ยวเชิงประสบการณ์ และก่อให้เกิดการพัฒนาเศรษฐกิจไทยด้วยเศรษฐกิจสร้างคุณค่าและเศรษฐกิจสร้างสรรค์ ให้มีความสามารถในการแข่งขัน และพึ่งพาตนเองได้อย่างยั่งยืน ประเทศไทยจึงจำเป็นต้องมีการเพิ่มสมรรถนะการจัดการนันทนาการการท่องเที่ยวสำหรับนักท่องเที่ยวกลุ่มบุคคลพิเศษ ที่สามารถรองรับและให้บริการการท่องเที่ยวที่มีมาตรฐานและมีคุณภาพ สามารถออกแบบเส้นทางท่องเที่ยวและจัดกิจกรรมนันทนาการการท่องเที่ยวที่เหมาะสม ถูกต้องตามการดูแลนักท่องเที่ยวกลุ่มบุคคลพิเศษ และสามารถสร้างประสบการณ์ที่มีคุณค่าและนำเสนอขายให้กับกลุ่มประเทศเป้าหมายได้อย่างตรงจุด ก่อให้เกิดการพัฒนาเศรษฐกิจของภาคธุรกิจที่เกี่ยวข้องในห่วงโซ่อุปทานการท่องเที่ยวอย่างยั่งยืน

สรุปได้ว่า หากประเทศไทยสามารถจัดเตรียมความพร้อมและพัฒนาสมรรถนะใหม่ของสถานประกอบการหน่วยงานภาครัฐ เอกชน และบุคลากรที่อยู่ในอุตสาหกรรมท่องเที่ยว ให้มีทักษะสมรรถนะใหม่ที่สอดคล้องกับพฤติกรรม ความต้องการ ความสนใจของนักท่องเที่ยวกลุ่มบุคคลพิเศษ และก่อให้เกิดอาชีพที่อุบัติใหม่ คือ นักจัดการนันทนาการการท่องเที่ยวสำหรับกลุ่มบุคคลพิเศษ ซึ่งจะทำให้ผู้ที่อยู่ในระบบและนอกระบบการศึกษา หรือผู้ที่ทำงานอยู่แล้ว ที่ต้องการพัฒนาทักษะความชำนาญในสมรรถนะใหม่ด้านการจัดการนันทนาการการท่องเที่ยวสำหรับนักท่องเที่ยวกลุ่มบุคคลพิเศษ ได้เพิ่มพูนสมรรถนะเดิมที่มีอยู่ ให้สามารถทำงานในอาชีพอุบัติใหม่ได้อย่างชำนาญและเชี่ยวชาญ และโดยเฉพาะอย่างยิ่งในพื้นที่ในเขตพัฒนาเขตเศรษฐกิจพิเศษอีอีซีและพื้นที่เชื่อมโยง ที่มีกลุ่มนักท่องเที่ยวให้ความสนใจเดินทางไปท่องเที่ยว อาทิ จังหวัดจันทบุรี จังหวัดระยอง จังหวัดชลบุรี จังหวัดตราด และจังหวัดฉะเชิงเทรา จะส่งผลให้การท่องเที่ยวของประเทศไทยมีคุณภาพและความยั่งยืนอย่างเป็นรูปธรรม

วัตถุประสงค์ของหลักสูตร

1. เพื่อให้ผู้ที่อยู่ในและนอกระบบการศึกษา ที่มีความต้องการเรียนรู้ ได้พัฒนาทักษะความชำนาญและความเชี่ยวชาญในด้านการจัดการนันทนาการการท่องเที่ยวสำหรับนักท่องเที่ยวกลุ่มบุคคลพิเศษ
2. เพื่อให้ผู้ที่ทำงานอยู่แล้ว ที่ต้องการพัฒนาทักษะความชำนาญในสมรรถนะใหม่ด้านการจัดการนันทนาการการท่องเที่ยวสำหรับนักท่องเที่ยวกลุ่มบุคคลพิเศษ ได้เพิ่มพูนสมรรถนะเดิมที่มีอยู่ ให้สามารถทำงานในอาชีพอุบัติใหม่ได้อย่างชำนาญและเชี่ยวชาญในพื้นที่ในเขตพัฒนาเขตเศรษฐกิจพิเศษอีอีซีและพื้นที่เชื่อมโยง

3.2 วิธีการกำหนดคุณลักษณะของบัณฑิตที่พึงประสงค์ ผลการเรียนรู้ที่คาดหวังเมื่อสำเร็จการศึกษา (สอดคล้องกับข้อกำหนดของโครงการ)

(อธิบายวิธีการได้มาซึ่งคุณลักษณะที่พึงประสงค์ เช่น ความต้องการของชุมชน บุคคลเป้าหมาย ทราบได้ อย่างไรก็ตามมีความต้องการ /คุณลักษณะที่พึงประสงค์ สมรรถนะ ทักษะ ที่มีความจำเป็น/การกำหนดผลลัพธ์การเรียนรู้ที่ชัดเจน เข้าใจง่าย วัดผลได้ เป็นข้อๆ)

ปัจจุบันประเทศไทยมีความต้องการในการสนับสนุนการพัฒนา และส่งเสริมการท่องเที่ยวเพื่อคนทั้งมวลในหลายประเด็น เช่น การออกแบบพัฒนาอารยสถาปัตย์เพื่อคนพิการและผู้สูงอายุ การพัฒนาสถานประกอบการสปาเชิงสุขภาพสำหรับสตรีและเด็ก การพัฒนาแอปพลิเคชันการให้ข้อมูลสำหรับผู้พิการ การออกแบบสภาพแวดล้อมสร้างสรรค์สำหรับสถานบริการด้านสุขภาพ การพัฒนาสินค้าและบริการเชิงสุขภาพ ซึ่งมีเป้าหมายการรองรับกลุ่มนักท่องเที่ยวภายใต้การท่องเที่ยวเพื่อคนทั้งมวล ด้วยเหตุนี้กลุ่มโอมสเตย์แหลมสิงห์ จังหวัดจันทบุรี และผู้ประกอบการในอุตสาหกรรมการท่องเที่ยวและบริการพื้นที่ในเขตพัฒนาเขตเศรษฐกิจพิเศษอีอีซีและพื้นที่เชื่อมโยง จึงมีความสนใจที่จะพัฒนาทักษะความชำนาญในสมรรถนะใหม่ด้านการจัดการนันทนาการการท่องเที่ยวสำหรับนักท่องเที่ยวกลุ่มบุคคลพิเศษ รวมถึงต้องการเพิ่มพูนสมรรถนะเดิมที่มีอยู่ ให้สามารถทำงานในอาชีพปฏิบัติใหม่ได้อย่างชำนาญและเชี่ยวชาญ โดยโครงการได้กำหนดผลลัพธ์การเรียนรู้และวิธีการวัดผลดังนี้

พัฒนาการเรียนรู้ของ PLO (SPLOs)	รูปแบบการประเมิน
PLO 1 มีความรู้ด้านวิชาชีพการท่องเที่ยวเชิงสุขภาพและนักท่องเที่ยวกลุ่มบุคคลพิเศษ รวมถึงมีทักษะพื้นฐานเฉพาะบุคคลและทักษะเทคโนโลยีในการบริหารจัดการการท่องเที่ยวเชิงสุขภาพ พร้อมให้บริการนักท่องเที่ยวกลุ่มบุคคลพิเศษ	
SPLO 1 มีความรู้ด้านการท่องเที่ยวเชิงสุขภาพและนักท่องเที่ยวกลุ่มบุคคลพิเศษ	1. แบบประเมินรายชื่อผู้เข้าเรียน 2. แบบประเมินทั้งก่อน - หลังเรียน 3. การวิเคราะห์กรณีศึกษา
PLO 2 มีทักษะวิชาชีพด้านการจัดการนันทนาการการจัดการท่องเที่ยวสำหรับนักท่องเที่ยวกลุ่มบุคคลพิเศษ	
SPLO 2.1 ทักษะด้านการบริหารจัดการกิจกรรมนันทนาการการท่องเที่ยว การออกแบบกิจกรรมสำหรับนักท่องเที่ยวเชิงสุขภาพและนักท่องเที่ยวกลุ่มบุคคลพิเศษ	แบบประเมินจากคู่มือการตรวจประเมินมาตรฐานคุณภาพแหล่งท่องเที่ยวเพื่อนันทนาการ และแบบประเมินเพิ่มเติมอื่น ๆ จากกรมการท่องเที่ยว
SPLO 2.2 มีทักษะและสามารถประยุกต์ใช้องค์ความรู้ในการออกแบบกิจกรรมนันทนาการและอีเว้นท์สำหรับนักท่องเที่ยวกลุ่มบุคคลพิเศษ	ประเมินนักเล่าเรื่องท้องถิ่น จากสถาบันมาตรฐานคุณวุฒิวิชาชีพ
SPLO 2.3 มีทักษะในการให้บริการสำหรับนักท่องเที่ยวเชิงสุขภาพและนักท่องเที่ยวกลุ่มบุคคลพิเศษ	ประเมินจากคู่มือการตรวจประเมินมาตรฐานคุณภาพแหล่งท่องเที่ยวเพื่อนันทนาการ และแบบประเมินเพิ่มเติมอื่น ๆ จากกรมการท่องเที่ยว

3.3. แสดงวิธีการร่วมมือระหว่างสถาบันอุดมศึกษากับสถานประกอบการในการจัดทำหลักสูตรในการ Upskill/ Reskill/New-skill อย่างชัดเจน (Non-Degree)

(บรรยายเพื่อให้เห็นการมีส่วนร่วมในการจัดทำหลักสูตร ความร่วมมือในการร่วมจัดการเรียนการสอน ทั้งทางด้านเนื้อหา การใช้สถานที่ในการจัดการเรียนการสอน บุคลากร ห้องปฏิบัติการ หรือสิ่งสนับสนุนต่างๆ ของสถานประกอบการ หากมีความร่วมมือที่หลากหลายกับสถานประกอบการหลายแห่ง สามารถระบุให้เห็นว่าแต่ละหน่วยงานเข้ามามีส่วนร่วมในการสร้างให้เกิด PLO ข้อใด และเป็นการ Upskill/Reskill/New-skill อย่างไร)

ผลลัพธ์การเรียนรู้ ที่คาดหวัง	ทักษะที่มีการ Upskill/Reskill/New-skill	บริษัท หรือหน่วยงาน ความร่วมมือ	การมีส่วนร่วม ในการสร้างให้เกิด PLO
PLO 1 มีความรู้ด้านวิชาชีพ การท่องเที่ยวเชิงสุขภาพ และนักท่องเที่ยวกลุ่ม บุคคลพิเศษ รวมถึงมีทักษะ พื้นฐานเฉพาะบุคคลและ ทักษะเทคโนโลยีในการ บริหารจัดการการท่องเที่ยว เชิงสุขภาพฯ พร้อม ให้บริการนักท่องเที่ยวกลุ่ม บุคคลพิเศษ	<ul style="list-style-type: none"> - ทักษะการเรียนรู้ด้วยตนเอง - การวิเคราะห์พฤติกรรมนักท่องเที่ยว - ทักษะการเป็นผู้ประกอบการ - ทักษะการคัดกรองประเภทของนักท่องเที่ยวกลุ่ม บุคคลพิเศษ 	โรงแรม Natural Parke & Resort	<ul style="list-style-type: none"> - ทักษะการเป็นผู้ประกอบการ - การวิเคราะห์พฤติกรรมนักท่องเที่ยว - ทักษะการเรียนรู้ด้วยตนเอง
		โรงแรม Centara Group	
		สมาคมภาษาเพื่อการศึกษาอาชีพ และธุรกิจนำเที่ยว	<ul style="list-style-type: none"> - การวิเคราะห์พฤติกรรมนักท่องเที่ยว - การวิเคราะห์พฤติกรรมนักท่องเที่ยว - ทักษะการคัดกรองประเภทของ นักท่องเที่ยวกลุ่มบุคคลพิเศษ - ทักษะการเรียนรู้ด้วยตนเอง
PLO 2 มีทักษะวิชาชีพด้าน การจัดการนันทนาการการ จัดการท่องเที่ยวสำหรับ นักท่องเที่ยวกลุ่มบุคคล พิเศษ	<ul style="list-style-type: none"> - ทักษะการนำSoft Power สู่การพัฒนาธุรกิจ - ทักษะการจัดโปรแกรมท่องเที่ยว - ทักษะการออกแบบกิจกรรม - ทักษะการจัดกิจกรรม - ทักษะด้านการจัดอีเว้นท์ - ทักษะการบริการ - ทักษะการจัดลำดับความสำคัญ - ทักษะการแก้ไขเฉพาะหน้า - ทักษะการปฐมพยาบาลเบื้องต้น 	โรงแรม Natural Parke & Resort	<ul style="list-style-type: none"> - พัฒนาทักษะการบริการ - พัฒนาทักษะการจัดลำดับความสำคัญ - ทักษะการปฐมพยาบาลเบื้องต้น - ทักษะการแก้ไขเฉพาะหน้า
		โรงแรม Centara Group	<ul style="list-style-type: none"> - ทักษะการออกแบบกิจกรรม - ทักษะการจัดกิจกรรม - ทักษะด้านการจัดอีเว้นท์
		บริษัท เดอะพินพอยท์ มาร์เก็ตติ้ง เอเจนซี จำกัด	
		สมาคมกีฬาจังหวัดจันทบุรี	
		สมาคมภาษาเพื่อการศึกษาอาชีพ และธุรกิจนำเที่ยว	<ul style="list-style-type: none"> - ทักษะการนำSoft Power สู่การพัฒนาธุรกิจ - ทักษะการจัดโปรแกรมท่องเที่ยว

4. การจัดการเรียนการสอน

4.1 การกำหนดเนื้อหาสาระและโครงสร้างหลักสูตรที่สอดคล้องกับผลการเรียนรู้

(ระบุชื่อวิชาหรือโมดูล พร้อมระบุจำนวนหน่วยกิต ทั้งบรรยายและปฏิบัติการ โดยจะต้องสื่อให้เห็นถึงความสอดคล้องกับผลลัพธ์การเรียนรู้)

หัวข้อ	ชื่อวิชา/โมดูล	จำนวน หน่วยกิต บรรยาย	จำนวน ชั่วโมง บรรยาย	จำนวนหน่วยกิต ปฏิบัติการ	จำนวนชั่วโมง ปฏิบัติการ
1. กลุ่มพื้นฐานวิชาชีพ (ความรู้ด้านการท่องเที่ยวเชิงสุขภาพและนักท่องเที่ยวกลุ่มบุคคลพิเศษ)					
1.1	มิติและแนวโน้มในประเด็นการ ท่องเที่ยวของนักท่องเที่ยวกลุ่มบุคคล พิเศษในการเป็นการท่องเที่ยวคุณภาพ และความยั่งยืน		3		
1.2	ความรู้ด้านการท่องเที่ยวเชิงสุขภาพ และนักท่องเที่ยวกลุ่มบุคคลพิเศษ		3		
1.3	พฤติกรรม ความต้องการ และความ สนใจของนักท่องเที่ยวกลุ่มบุคคลพิเศษ		3		
1.4	กฎหมาย และสิทธิขั้นพื้นฐานสำหรับ คนพิการและผู้สูงอายุ		3		
1.5	ปัญหาการจัดการท่องเที่ยวสำหรับกลุ่ม นักท่องเที่ยวสำหรับคนพิการและ ผู้สูงอายุ		3		
1.6	แนวความคิดการเป็นผู้ประกอบการในการ รองรับนักท่องเที่ยวคนพิการ		3		
1.7	แนวความคิดพัฒนาสถานประกอบการ โฮมสเตย์และแหล่งท่องเที่ยว ใกล้เคียงด้านการออกแบบเพื่อคนทั้ง มวล		3		
1.8	แนวคิดด้านการจัดการอีเวนท์เพื่อสร้าง ประสบการณ์การท่องเที่ยว สำหรับ นักท่องเที่ยวกลุ่มบุคคลพิเศษ		3		
1.9	กรณีศึกษาเรื่องการท่องเที่ยวสำหรับ คนทั้งมวล		3		

หัวข้อ	ชื่อวิชา/โมดูล	จำนวน หน่วยกิต บรรยาย	จำนวน ชั่วโมง บรรยาย	จำนวนหน่วยกิต ปฏิบัติการ	จำนวนชั่วโมง ปฏิบัติการ
1.10	แนวทางการยกระดับการท่องเที่ยวโดยชุมชนเพื่อคนทั้งมวล (CBT for All)		3		
1.11	การวิเคราะห์และคัดกรองประเภทของนักท่องเที่ยวกลุ่มบุคคลพิเศษ		3		
1.12	สิ่งอำนวยความสะดวกที่เหมาะสมต่อการใช้งานของคนพิการ		3		
1.13	การจัดการท่องเที่ยวสำหรับนักท่องเที่ยวกลุ่มบุคคลพิเศษ		3		
1.14	การจัดการนันทนาการเพื่อความยั่งยืนและมีประสิทธิภาพ		3		
1.15	การพัฒนาตลาดและการสื่อสารที่มีประสิทธิภาพให้โดนใจกลุ่มเป้าหมายที่ต้องการความช่วยเหลือเป็นพิเศษ		3		
2. กลุ่มทักษะพื้นฐาน					
2.1 ทักษะเฉพาะบุคคล					
2.1.1	ทักษะการคิดเชิงนวัตกรรมเพื่อการท่องเที่ยวคุณภาพสูงสู่ความยั่งยืน				4
2.1.2	ทักษะการนำ Soft Power สู่อการพัฒนาจรรยาบรรณทักษะ(Soft Skill) ในการท่องเที่ยวคุณภาพสูงสู่ความยั่งยืน				4
2.1.3	ทักษะด้านบุคลิกภาพผู้ให้บริการที่มีจิตบริการ มนุษยสัมพันธ์ การควบคุมอารมณ์และการเข้าใจธรรมชาติของนักท่องเที่ยวสำหรับบุคคลพิเศษ				4
2.1.4	ทักษะการแก้ไขเฉพาะหน้าและการจัดลำดับขั้นตอนการแก้ไข				4
2.1.5	ทักษะการปฐมพยาบาล การแก้ไข ปัญหา และการให้การช่วยเหลือ				6

หัวข้อ	ชื่อวิชา/โมดูล	จำนวน หน่วยกิต บรรยาย	จำนวน ชั่วโมง บรรยาย	จำนวนหน่วยกิต ปฏิบัติการ	จำนวนชั่วโมง ปฏิบัติการ
	นักท่องเที่ยงทั่วไปและนักท่องเที่ยง กลุ่มบุคคลพิเศษ				
2.2 ทักษะด้านเทคโนโลยีในการบริหารจัดการ					
2.2.1	ทักษะการประยุกต์ใช้เทคโนโลยี นวัตกรรมในการบริหารจัดการธุรกิจที่ เกี่ยวข้องกับการท่องเที่ยวเชิงคุณภาพ และนักท่องเที่ยงกลุ่มบุคคลพิเศษ				4
2.2.2	ทักษะการสร้างกลยุทธ์ตลาดดิจิทัลเพื่อ ส่งเสริมการตลาดอย่างยั่งยืน				4
3. กลุ่มทักษะเชี่ยวชาญเฉพาะ					
3.1	ทักษะการออกแบบเพื่อคนทั้งมวล (Universal Design)		2		2
3.2	ทักษะการคิดเชิงการพัฒนาและ ปรับปรุงสิ่งอำนวยความสะดวกสำหรับ นักท่องเที่ยงกลุ่มคนพิการและผู้สูงอายุ		2		2
3.3	ทักษะการจัดการด้านสุขอนามัย สำหรับนักท่องเที่ยงกลุ่มบุคคลพิเศษ		4		8
3.4	ทักษะการให้บริการเพื่อรองรับ นักท่องเที่ยงกลุ่มผู้สูงอายุ		4		8
3.5	ทักษะการให้บริการนักท่องเที่ยงกลุ่มผู้ พิการทางการเคลื่อนไหว การได้ยิน และการมองเห็น		4		8
3.6	ทักษะการจัดโปรแกรมการท่องเที่ยว สำหรับนักท่องเที่ยงเชิงสุขภาพและ นักท่องเที่ยงกลุ่มบุคคลพิเศษ		4		8
3.7	ทักษะการสร้างชุดกิจกรรมนันทนาการ และอีเว้นท์การท่องเที่ยวสำหรับคน พิการและผู้สูงอายุ		4		8

หัวข้อ	ชื่อวิชา/โมดูล	จำนวน หน่วยกิต บรรยาย	จำนวน ชั่วโมง บรรยาย	จำนวนหน่วยกิต ปฏิบัติการ	จำนวนชั่วโมง ปฏิบัติการ
3.8	ทักษะการออกแบบกิจกรรมการท่องเที่ยวสำหรับนักท่องเที่ยวกลุ่มบุคคลพิเศษ 14 ประเภท อย่างสร้างสรรค์และสรรค์สร้าง		4		8
3.9	ทักษะการออกแบบกิจกรรมนันทนาการเพื่อการบำบัดสำหรับนักท่องเที่ยวคนพิการและผู้สูงอายุ		2		2
3.1	ทักษะการสร้าง Storytelling "สู่กลยุทธ์การสร้างเอกลักษณ์ของชุมชน "		2		2
4. กลุ่มฝึกประสบการณ์วิชาชีพ					
4.1	การฝึกประสบการณ์ในสถานประกอบการจริง				270

4.2 การจัดการเรียนการสอนที่ต้องร่วมมือกับสถานประกอบการอย่างเข้มข้น

(อธิบายรายละเอียดที่มีความร่วมมือกับสถานประกอบการให้ชัดเจน)

หลักสูตรการการอบรม นี้ เป็นการจัดการอบรมที่เน้นการลงภาคปฏิบัติ ประกอบภาคทฤษฎี โดยมีการบรรยาย 77 ชั่วโมง และภาคปฏิบัติ 325 ชั่วโมง เพื่อให้มีความชำนาญและความเชี่ยวชาญในสมรรถนะใ ห ม่ โดยจัดการอบรม ณ ศูนย์การฝึกอบรมเป็นมัคคุเทศก์จากหลักสูตรวิชามัคคุเทศก์ ที่ได้รับรองจากคณะกรรมการธุรกิจนำเที่ยวและมัคคุเทศก์ ณ คณะศิลปศาสตร์ มหาวิทยาลัยเทคโนโลยีราชมงคลตะวันออก และในพื้นที่ที่มีความต้องการให้ไปจัดอบรมเพื่อเพิ่มพูนทักษะ โดยหลักสูตรจะพิจารณาจากกลุ่มที่มีความพร้อมและความต้องการ และนำไปฝึกปฏิบัติในสถานประกอบการที่ทำความร่วมมือ (MOU)

หลักสูตรฯ ทำความร่วมมือกับสถานประกอบการ โดยการบูรณาการความรู้ และทักษะต่างๆ ในการจัดการเรียนการสอนในรายวิชา การฝึกปฏิบัติ และจากกรณีศึกษา อาทิ

ชื่อวิชา/โมดูล	จำนวน ชั่วโมง	หน่วยงานความร่วมมือ	ลักษณะความร่วมมือ
ทักษะการออกแบบเพื่อคนทั้งมวล (Universal Design)	4	1. โรงแรม Natural Parke & Resort 2. โรงแรม Centara Group	วิทยากรผู้เชี่ยวชาญกรณีศึกษา

ชื่อวิชา/โมดูล	จำนวน ชั่วโมง	หน่วยงานความร่วมมือ	ลักษณะความร่วมมือ
ทักษะการคิดเชิงการ พัฒนาและปรับปรุงสิ่ง อำนาจความสะดวก สำหรับนักท่องเที่ยวกลุ่ม คนพิการและผู้สูงอายุ	4	1. โรงแรม Natural Parke & Resort 2. โรงแรม Centara Group	วิทยากรผู้เชี่ยวชาญ ทัศนศึกษา
ทักษะการสร้างชุด กิจกรรมนันทนาการและ อีเว้นท์การท่องเที่ยว สำหรับคนพิการและผู้ สูงอายุ	12	1. บริษัท เดอะพินพอยท์ มาร์เกต ตั้ง เอเจนซี่ จำกัด 2. สมาคมกีฬาจังหวัดจันทบุรี	วิทยากรผู้เชี่ยวชาญ ทัศนศึกษา อบรมเชิงปฏิบัติการ
ทักษะการออกแบบ กิจกรรมการท่องเที่ยว สำหรับนักท่องเที่ยวกลุ่ม บุคคลพิเศษ 14 ประเภท อย่าง สร้างสรรค์และสรรค์ สร้าง	12	1. บริษัท เดอะพินพอยท์ มาร์เกต ตั้ง เอเจนซี่ จำกัด 2. สมาคมกีฬาจังหวัดจันทบุรี	วิทยากรผู้เชี่ยวชาญ ทัศนศึกษา อบรมเชิงปฏิบัติการ
ทักษะการออกแบบ กิจกรรมนันทนาการเพื่อ การบำบัดสำหรับ นักท่องเที่ยวคนพิการ และผู้สูงอายุ	12	1. สมาคม Spa & Wellness ภาค ตะวันออก 2. สมาคมกีฬาจังหวัดจันทบุรี	วิทยากรผู้เชี่ยวชาญ ทัศนศึกษา อบรมเชิงปฏิบัติการ
ทักษะการสร้าง Storytelling"สู่กลยุทธ์การ สร้างเอกลักษณ์ของชุมชน "	4	1. สมาคมภาษาเพื่อการศึกษา อาชีพและธุรกิจนำเที่ยว	วิทยากรผู้เชี่ยวชาญ ทัศนศึกษา อบรมเชิงปฏิบัติการ สอบบัตรนักเล่าเรื่อง ท้องถิ่น ตามมาตรฐาน คุณวุฒิวิชาชีพ
ทักษะการปฐมพยาบาล การแก้ไขปัญหา และ	6	1. กรมอนามัย กระทรวงสาธารณสุข	วิทยากรผู้เชี่ยวชาญ ทัศนศึกษา

ชื่อวิชา/โมดูล	จำนวน ชั่วโมง	หน่วยงานความร่วมมือ	ลักษณะความร่วมมือ
การให้การช่วยเหลือ นักท่องเที่ยวทั่วไปและ นักท่องเที่ยวกลุ่มบุคคล พิเศษ			อบรมเชิงปฏิบัติการ

5. การพัฒนาอาจารย์

(อธิบายวิธีการในการพัฒนาอาจารย์ให้มีความสามารถทางวิชาการ จัดการเรียนการสอนเพื่อให้ผู้เรียนเกิด ผลลัพธ์การเรียนรู้ได้ตามที่กำหนด รวมถึงการบริหารจัดการให้หลักสูตรสามารถดำเนินไปได้ตาม วัตถุประสงค์)

โดยหลักสูตรนี้ ได้นำเนื้อหาสาระของหลักสูตรต่างๆ ทั้งในระดับปริญญาตรี ปริญญาโท และปริญญา เอก ในคณะศิลปศาสตร์ มาพัฒนาเป็นรายวิชาที่เป็นสมรรถนะใหม่แบบบูรณาการ โดยที่รวบรวมเป็นองค์ ความรู้ขึ้น อาทิ จากหลักสูตรฯ สาขาวิชานวัตกรรมการท่องเที่ยวและการโรงแรม สาขาวิชาการจัดการธุรกิจ และเทคโนโลยีการศึกษา การจัดการธุรกิจการกีฬาสมัยใหม่ สาขาวิชาการจัดการทุนมนุษย์และนวัตกรรมสังคม สาขาวิชาภาษาจีนเพื่ออุตสาหกรรมบริการ สาขาวิชาภาษาอังกฤษเพื่อการประกอบการธุรกิจและการสื่อสาร นานาชาติ

ดังนั้น การพัฒนาอาจารย์ให้มีความสามารถทางวิชาการ จะดำเนินการให้อาจารย์ของมหาวิทยาลัย โดย การบูรณาการหลายศาสตร์ ผ่านการแลกเปลี่ยนและถ่ายทอดองค์ความรู้ร่วมกัน ระหว่างอาจารย์และวิทยากร จากหน่วยงานต่างๆ ได้แก่ สมาคม Spa & Wellness ภาคตะวันออก, โรงแรม Centara Group, โรงแรม Natural Parke & Resort, สมาคมกีฬาจังหวัดจันทบุรี, บริษัท เดอะพินพอยท์ มาร์เก็ตติ้ง เอเจนซี จำกัด, สมาคมภาษาเพื่อการศึกษอาเซียนและธุรกิจนำเที่ยว, กรมอนามัย กระทรวงสาธารณสุข, กรมการท่องเที่ยว กระทรวงท่องเที่ยวและกีฬา, กระทรวงแรงงาน, กระทรวงพัฒนาสังคมและความมั่นคงของมนุษย์ เป็นต้น

การจัดการเรียนการสอน เพื่อให้ผู้เรียนเกิดผลลัพธ์การเรียนรู้ได้ตามที่กำหนด นั้น หลักสูตรใช้ กระบวนการเรียนการสอนที่มุ่งเน้นการเรียนแบบการสร้างทักษะเชิงปฏิบัติการจากผู้เชี่ยวชาญเฉพาะในด้าน นี้

โดยการจัดการเรียนการสอนในรายวิชาต่างๆ จะต้องมีผู้สอนจากทางมหาวิทยาลัย และวิทยากรจาก หน่วยงานต่างๆ ร่วมกันถ่ายทอดความรู้ และร่วมกันประเมินผลลัพธ์การเรียนรู้ในทุกรายวิชาตามมาตรฐานของ รายวิชานั้น อาทิ

รายวิชา	การประเมินผลลัพธ์การเรียนรู้
ทักษะการสร้างชุดกิจกรรมนันทนาการและอีเว้นท์ การท่องเที่ยวสำหรับคนพิการและผู้สูงอายุ	แบบประเมินจากคู่มือการตรวจประเมินมาตรฐาน คุณภาพแหล่งท่องเที่ยวเพื่อนันทนาการ และแบบ ประเมินเพิ่มเติมอื่น ๆ จากกรมการท่องเที่ยว

รายวิชา	การประเมินผลลัพธ์การเรียนรู้
ทักษะการออกแบบกิจกรรมนันทนาการเพื่อการบำบัดสำหรับนักท่องเที่ยวคนพิการและผู้สูงอายุ	ประเมินจากคู่มือการตรวจประเมินมาตรฐานคุณภาพแหล่งท่องเที่ยวเพื่อนันทนาการ และแบบประเมินเพิ่มเติมอื่น ๆ จากกรมการท่องเที่ยว
ทักษะการสร้าง Storytelling" สู่กลยุทธ์การสร้างเอกลักษณ์ของชุมชน	ประเมินนักเล่าเรื่องท้องถิ่น จากมาตรฐานคุณวุฒิวิชาชีพ
ทักษะการปฐมพยาบาล การแก้ไขปัญหา และการให้การช่วยเหลือนักท่องเที่ยวและนักท่องเที่ยวกลุ่มบุคคลพิเศษ	แบบประเมิน เรื่องการปฐมพยาบาลเบื้องต้น และการช่วยฟื้นคืนชีพ กรมอนามัย กระทรวงสาธารณสุข
ทักษะการออกแบบกิจกรรมการท่องเที่ยวสำหรับนักท่องเที่ยวกลุ่มบุคคลพิเศษ 14 ประเภท อย่างสร้างสรรค์และสร้างสรรค์สร้าง	แบบประเมินการออกแบบกิจกรรม โดยพัฒนา ร่วมกับกับหน่วยงานที่เกี่ยวข้อง

การบริหารจัดการให้หลักสูตรสามารถดำเนินไปได้ตามวัตถุประสงค์

หลักสูตรฯ มีกระบวนการในการบริหารจัดการภายใต้ความร่วมมือกับหน่วยงานที่เกี่ยวข้องต่างๆ โดยผู้รับผิดชอบหลัก คือ คณะศิลปศาสตร์ มหาวิทยาลัยเทคโนโลยีราชมงคลตะวันออก เขตพื้นที่จักรพงษ์สุวรรณารณ การดำเนินการและบริหารหลักสูตร ดำเนินการโดยมีการวางกรอบเวลาชัดเจน ได้แก่

1. ประสานวิทยากร ผู้เชี่ยวชาญ ในการให้ความรู้และการอบรมทักษะต่างๆ จากมหาวิทยาลัย และหน่วยงานที่ทำความร่วมมือ (MOU)
2. กำหนดตารางการอบรม
3. กำหนดการรับสมัคร และการตรวจสอบคุณสมบัติผู้สมัคร
4. ปฐมนิเทศ
5. ดำเนินการอบรม และประเมินผลลัพธ์การเรียนรู้
6. นิเทศฝึกประสบการณ์วิชาชีพ
7. ปัจฉินิเทศ
8. ติดตามผลสัมฤทธิ์ในทุกมิติที่เกิดขึ้นกับผู้เรียน อาทิ ตำแหน่งงาน อาชีพ และรายได้

6. วิธีการวัดและประเมินผล ความสามารถ และหรือ ผลการเรียนรู้ ในเชิงคุณภาพอย่างชัดเจน

(อธิบายวิธีการวัดและประเมินผลการเรียนรู้ ตามผลลัพธ์การเรียนรู้ที่ได้กำหนด)

ผลลัพธ์การเรียนรู้ (PLO)	ผลลัพธ์การเรียนรู้ย่อย (SPLO)	วิธีการ/เครื่องมือในการวัด และประเมินผล

<p>PLO 1 มีความรู้ด้านวิชาชีพการทอเกี่ยวเชิงสุขภาพและนักทอเกี่ยวกลุ่มบุคคลพิเศษ รวมถึงมีทักษะพื้นฐานเฉพาะบุคคลและทักษะเทคโนโลยีในการบริหารจัดการการทอเกี่ยวเชิงสุขภาพฯ พร้อมให้บริการนักทอเกี่ยวกลุ่มบุคคลพิเศษ</p>		
<p>SPLO 1 มีความรู้ด้านการทอเกี่ยวเชิงสุขภาพและนักทอเกี่ยวกลุ่มบุคคลพิเศษ</p>	<ol style="list-style-type: none"> 1. ผู้เรียนสามารถเรียนรู้ได้ด้วยตัวเองอย่างรับผิดชอบ 2. ประเมินผลการเรียนรู้ 	<ol style="list-style-type: none"> 1. แบบประเมินรายชื่อผู้เข้าเรียน 2. แบบประเมินทั้งก่อน – หลังเรียน 3. การวิเคราะห์กรณีศึกษา
<p>PLO 2 มีทักษะวิชาชีพด้านการจัดการนันทนาการการทอเกี่ยวสำหรับนักทอเกี่ยวกลุ่มบุคคลพิเศษ</p>		
<p>SPLO 2.1 ทักษะด้านการบริหารจัดการกิจกรรมนันทนาการการทอเกี่ยว การออกแบบกิจกรรมสำหรับนักทอเกี่ยวเชิงสุขภาพและนักทอเกี่ยวกลุ่มบุคคลพิเศษ</p>	<ol style="list-style-type: none"> 1. ทักษะการจัดการกิจกรรมนันทนาการการทอเกี่ยว 2. ทักษะการออกแบบกิจกรรมนันทนาการเพื่อการบำบัดสำหรับนักทอเกี่ยวคนพิการและผู้สูงอายุ 3. ทักษะการสร้างกลยุทธ์ตลาดดิจิทัลเพื่อส่งเสริมการตลาดอย่างยั่งยืน 	<p>แบบประเมินจากคู่มือการตรวจประเมินมาตรฐานคุณภาพแหล่งทอเกี่ยวเพื่อนันทนาการ และแบบประเมินเพิ่มเติมอื่น ๆ จากกรมการทอเกี่ยว</p>
<p>SPLO 2.2 มีทักษะและสามารถประยุกต์ใช้องค์ความรู้ในการออกแบบกิจกรรมนันทนาการและอีเว้นท์สำหรับนักทอเกี่ยวกลุ่มบุคคลพิเศษ</p>	<p>ทักษะการสร้าง Storytelling" สู่กลยุทธ์การสร้างเอกลักษณ์ของชุมชน</p>	<p>ประเมินนักเล่าเรื่องท้องถิ่น จากมาตรฐานคุณวุฒิวิชาชีพ</p>
<p>SPLO 2.3 มีทักษะในการให้บริการสำหรับนักทอเกี่ยวเชิงสุขภาพและนักทอเกี่ยวกลุ่มบุคคลพิเศษ</p>	<p>ทักษะการออกแบบกิจกรรมการทอเกี่ยวสำหรับนักทอเกี่ยวกลุ่มบุคคลพิเศษ 14 ประเภท อย่างสร้างสรรค์และสร้างสรรค์สร้าง</p>	<p>ประเมินจากคู่มือการตรวจประเมินมาตรฐานคุณภาพแหล่งทอเกี่ยวเพื่อนันทนาการ และแบบประเมินเพิ่มเติมอื่น ๆ จากกรมการทอเกี่ยว</p>
	<p>ทักษะการให้บริการตามมาตรฐานการจัดกิจกรรมนันทนาการการทอเกี่ยว และการจัดตามลักษณะของนักทอเกี่ยวกลุ่มบุคคลพิเศษ</p>	<p>ประเมินจากคู่มือการตรวจประเมินมาตรฐานคุณภาพแหล่งทอเกี่ยวเพื่อนันทนาการ และ</p>

		แบบประเมินเพิ่มเติมอื่น ๆ จากกรรมการที่เกี่ยวข้อง
	ทักษะการปฐมพยาบาล การแก้ไขปัญหา และการให้การช่วยเหลือพนักงานที่เกี่ยวข้อง และนักท่องเที่ยวกลุ่มบุคคลพิเศษ	แบบประเมิน เรื่องการปฐมพยาบาลเบื้องต้น และการช่วยฟื้นคืนชีพ กรมอนามัย กระทรวงสาธารณสุข

7. การประเมินและปรับปรุงกระบวนการดำเนินการของหลักสูตร

7.1 การปรับปรุงกระบวนการในระหว่างการจัดการเรียนการสอน

(อธิบายการปรับปรุงกระบวนการระหว่างที่จัดการเรียนการสอน จะทราบได้อย่างไรว่าผู้เรียนบรรลุผลลัพธ์การเรียนรู้ย่อย หรือผลลัพธ์การเรียนรู้ของหลักสูตร หากมีปัญหาในกระบวนการจัดการเรียนรู้ หรือพบว่าผู้เรียนไม่สามารถบรรลุผลลัพธ์การเรียนรู้ย่อย จะทำอย่างไร ระหว่างที่ยังมีการจัดการเรียนการสอน)

1. การประชุมร่วมของอาจารย์ผู้สอน เพื่อแลกเปลี่ยนความคิดเห็น
2. การประเมินผลการสอนโดยผู้เข้ารับการอบรม ที่มีต่อประสิทธิภาพของการเรียนรู้
3. การประเมินจากผลการเรียนรู้ของผู้เข้ารับการอบรม จากพฤติกรรมกรรมการแสดงออก การทำ

กิจกรรม และผลการสอบทั้งภาคทฤษฎีและภาคปฏิบัติ

7.2 แผนการพัฒนาคุณภาพการจัดการหลักสูตรอย่างต่อเนื่อง

(ระบุแผนการพัฒนาคุณภาพการจัดการหลักสูตรในทุกๆ ด้าน ที่จะทำให้หลักสูตรมีการพัฒนาไปได้ดียิ่งขึ้นในการจัดทำหลักสูตรรุ่นต่อไป)

1. แต่งตั้งคณะทำงานเพื่อบริหารการจัดการศึกษาหลักสูตร Non Degree
2. คณะทำงานจัดทำประเมินและปรับปรุงการจัดการศึกษาเมื่อสิ้นสุดโครงการ และเสนอผลการดำเนินงานเสนอต่อคณะกรรมการ
3. คณะทำงานจัดทำประเมินคุณภาพเพื่อพัฒนาหลักสูตรในระยะยาว โดยนำข้อมูลความเห็นจากผู้เข้ารับการอบรม ผู้ทรงคุณวุฒิ และตัวแทนสถานประกอบการ สำหรับการพัฒนหลักสูตรและนำเสนอผลการประเมินและปรับปรุง เสนอต่อคณะกรรมการ

ภาคผนวก

ภาพกิจกรรมการจัดการความรู้



